



staatsbosbeheer

Workshop Mozaïekbeheer

Kennisdag Boerenlandvogels Zuid-Holland

Presentatie: Stefanie Nagelsdiek (M.Sc.)

Inhoud

- Wat is Mozaïekbeheer?
- Hoe doe je dat?
 - Maaien
 - (Na-)Beweiden
 - Behoeftes adulte vogels
 - Behoeftes kuikens
- Voorbeeld Polder Stein
- Voorbeeld Donkse Laagten
- Aanbevelingen
- Conclusies

Wat is Mozaïekbeheer?

"Mozaïekbeheer is het creëren van een mozaïek van gras- en bouwlandtypen dat voorziet in alle ecologische behoeften van weidevogels gedurende de verschillende fasen van het broeden (vestiging, nestperiode, kuikenperiode, zomerui (sic!))."

(Weidevogelvisie NPN, 2006)

Het concept wordt in de natuurbeschermingswereld en in de agrarische wereld wel anders gebruikt en ook deels anders toegepast.

Behoeftes adulte vogels

- Open en structuurrijk grasland, gras mag niet te hoog zijn
- Voldoende voedsel (regenwormen, emelten maar ook in mindere mate insecten)
- Zachte (dus vochtige) bodem
- Plasdras delen in het vroege voorjaar
- Ca. 1 ha permanente plas dras per 100 ha biotoop als verzamel-/slaap-/rustplaats en als verzamel-/opvetplaats bij vertrek (einde broedseizoen)



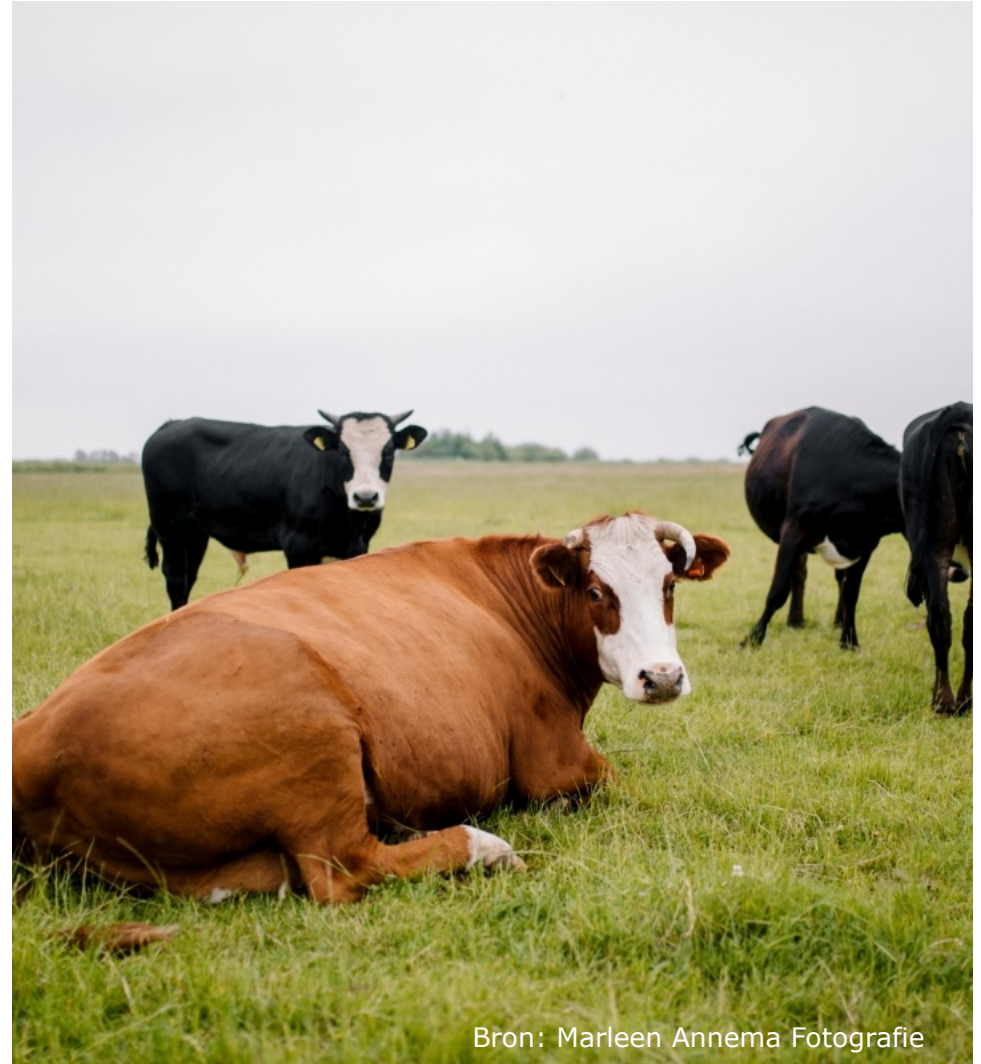
Behoeftes Kuikens

- Gras mag niet te dicht en te hoog zijn
- Voldoende hoeveelheid insecten
 - Pullen schakelen pas later op wormen om
- Beschutting voor predatie
- Plasdras delen
- Kuikenoverleving is van cruciaal belang voor de instandhouding van weidevogelpopulaties



(Na-)Beweiden

- Extensieve Begrazing (ca. 1 GVE/ha) levert structuur op
- Vertrapping van nesten moet wel voorkomen worden (koeien dus bv pas laat de percelen op)
- Begrazing kan sommige soorten bevoordelen bv. pitrus, zuringsoorten → combinatie met maaien dan belangrijk
- Graslanden moeten kort te winter in → nabeweiding kan daarbij helpen



Maaien (en afvoeren)

- Maaifrequentie is afhankelijk van de toestand van het grasland en wat je erop wilt ontwikkelen
- Idem Maaidatum
- Bij het maaidatum moet rekening worden gehouden met de broedperiode
→ dit betekent meestal maaien na 15 juni, dit is echter ook afhankelijk van bv. weersomstandigheden





staatsbosbeheer

Voorbeeld Polder Stein (N2000)

Voorbeeld Polder Stein

- Weidevogelgebied in de buurt van de Reeuwijkse Plassen (Gouda)
- Ca. 150 ha
- Voormalig agrarisch gebied
- Gebied nog in ontwikkeling
- Kievitsbloem is in het gebied nog aanwezig
- Verruiging speelt in het gebied
- Samenwerking met natuurinclusieve, biologische boer



Graslandbeheer Polder Stein

- 1^e maaibeurt meestal in de 2^e helft van juni, afhankelijk van weer
- Ook na 15 juni maaien pachters altijd in overleg met SBB
- Bij sterke verruiging wordt wel eerder gemaaid
 - hiervoor wordt met warmtebeeldcamera-drone gevlogen → aanwezigheid weidevogels uitsluiten
- later 2^e maaibeurt of nabeweiding (nabeweiding met max 2,5 GVE, in overleg met het beheerteam)
- De plasdras delen worden pas laat gemaaid



Weilandbeheer Polder Stein

- Ca. 10% Weiland voor koeien (en later schapen vanwege vertrapping)
- Hiervoor worden percelen gekozen waar minder weidevogels zitten
- niet gehooïd, verruiging wordt wel afgemaaid ("gebloot")
- optimaal 1 GVE/ha, in Polder Stein soms ook iets hoger tussen de 1 en 2
- Beweiding in de buurt van plasdras delen → levert meer insecten op

Peilbeheer Polder Stein

- Eigen flexibel peilbeheer
 - Iets lagere waterstanden in de winter om de graslanden niet te veel te laten vertrappen door de vele wintergasten
 - in het voorjaar hogere waterstanden
→ watervoerende greppels tijdens broedseizoen
 - Vóór het maaien iets laten uitzakken (indien nodig) zodat machines de percelen op komen



Verdere beheermaatregelen Polder Stein

- Bemesten met ruige mest
- Max. 5 ton/ha/jaar maar alleen als de bodem het vraagt → in overleg met SBB afhankelijk van aantal wormen in de bodem en pH
- Plaggen aan de slootkanten, Natuurvriendelijke oevers



Voorbeeld Donkse Laagten (N2000)



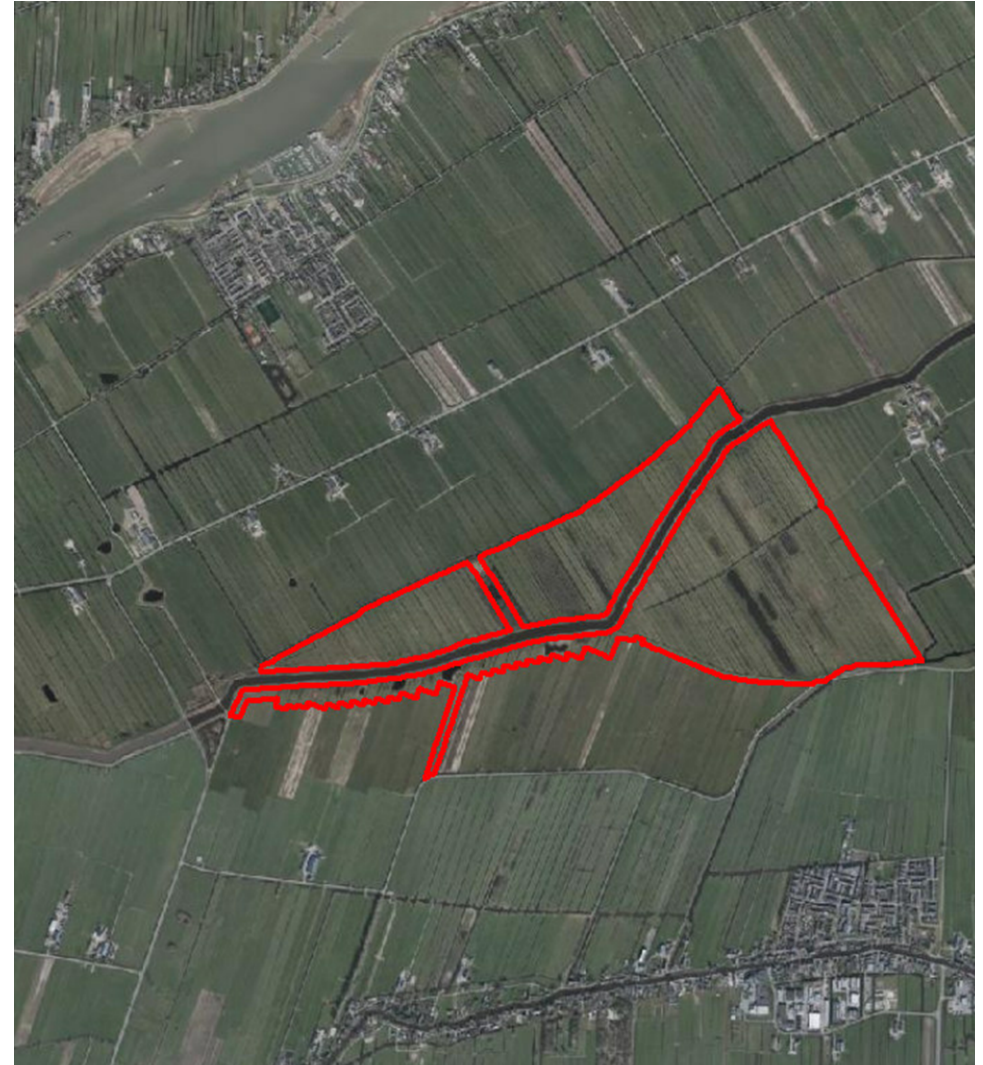


Video Donkse Laagten

https://www.youtube.com/watch?v=gvzX7Snuq8A&ab_channel=Staatsbosbeheer

Donkse Laagten

- Weidevogelgebied en Wintergastengebied (N2000) in de Alblasserwaard
- Sinds 40 jaar in Beheer van Staatsbosbeheer
- Gebied ligt intussen hoger dan de omgeving (o.a. vanwege bodemdaling in de omliggende percelen)
- Veenbodem
- Kruidenrijk grasland met heel waardevolle stukken blauwgrasland
- Stabiele en zelfs toenemende weidevogelpopulatie



Beheer Donkse Laagten

- Instandhoudingsbeheer
- Hier wordt alleen na 15 juni gemaaid, maar ook hier in overleg met SBB
- Greppels worden iedere jaar onderhouden zodat ze watervoerend blijven
- Nabeweiding of tweede maaibeurt later in het jaar
- Plasdras in Langen- en Kortenbroek
- Beheer is extensief en wordt al jarenlang op dezelfde manier uitgevoerd
- Eigen flexibel peilbeheer





Aanbevelingen

- Weidevogelbeheer is geen “harde wetenschap”
- Laat de natuur zoveel mogelijk bepalen en pas je beheer daarop flexibel aan
- Het ene jaar is het andere niet: Hou rekening met het weer en de lokale omstandigheden
- Bekijk de gebieden als geheel
- Processen staan nooit los van elkaar, denk in samenhangen



Conclusies

- Mozaïekbeheer kan een bijdrage leveren aan goed weidevogelbeheer
- Mozaïekbeheer alleen is niet de oplossing
- Voor goed weidevogelbeheer zijn veel factoren belangrijk (bv. peilbeheer)





Bedankt voor uw aandacht!
Zijn er nog vragen?





staatsbosbeheer

Discussievraag: hoe lukt wintergastenbeheer in de winter en weidevogelbeheer in de zomer goed samen?