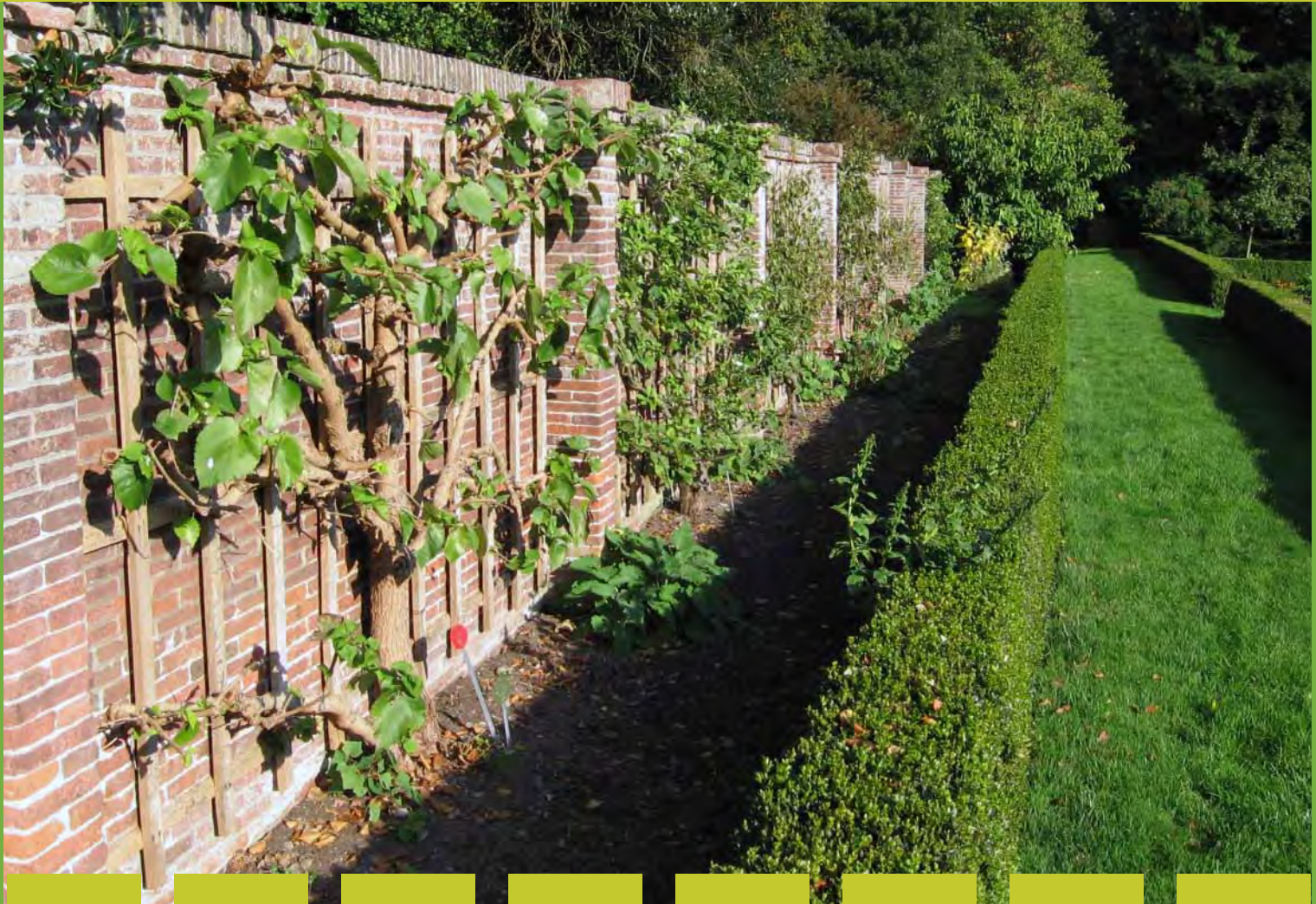




HANDREI KING

HISTORISCHE MOESTUINEN MET NIEUWE OPDRACHT





INHOUD

1. Aanleiding en doel project	4
2. Geschiedenis van de historische moestuin	5
3. Voorbeelden van historische moestuinen in het heden	13
4. Historische moestuinen: sleutel voor de toekomst	17

Doelstellingen Belvedere

De ministeries van OC&W, VROM en LNV stellen het Stimuleringsfonds voor Architectuur in de periode 2005 - 2008 jaarlijks ruim 1,3 miljoen euro ter beschikking voor de Regeling projectsubsidies Belvedere. Doel van de Belvedereregeling is het versterken van de culturele diversiteit van stad en landschap door voort te bouwen op de cultuurhistorie. Deze omvat objecten, relictten, landschappen, stadsdelen en gebouwen. Tot de cultuurhistorie behoort eveneens de kennis die afkomstig is van archeologen, architectuur- en stedenbouwhistorici, historisch geografen en andere historische deskundigen. Ook de verhalen van bijvoorbeeld bewoners, reizigers en schrijvers over bepaalde gebieden maken deel uit van de cultuurgeschiedenis.

Cultuur en geschiedenis zijn geen neutrale werkerreinen. Het verwerken van de geschiedenis in een ontwerp vraagt om het maken van keuzes. Cultuur kan alleen voortbestaan in steeds opnieuw overdachte interpretaties die ten grondslag liggen aan de productie van nieuwe cultuuruitingen.

Een verdere uitwerking van de doelstellingen is te vinden in het beleidsplan van het fonds *'Engagement EN Autonomie. Een cultuur van ruimte maken.'*

www.archfonds.nl en www.belvedere.nu

De 'Handreiking historische moestuinen met nieuwe opdracht' biedt aan eigenaren, tuinbazen, tuinders en overheden informatie hoe aan historische moestuinen een goede functie en inrichting kan worden gegeven. De handreiking mag worden vermenigvuldigd en verspreid mits met vermelding bron en website www.historischemoestuinen.nl.

Uitgave: Stichting Gastvrije Aarde en Land & Co, 2006

Deze uitgave kwam tot stand dankzij financiële bijdragen van Belvedere en Iona Stichting.



Iona Stichting





VOORWOORD

De handreiking die voor u ligt is de vrucht van het Project Historische Moestuinen met Nieuwe Opdracht. Dit project is een zoektocht naar mogelijkheden om op deze vergeten en vaak verwaarloosde cultuurhistorische plaatsen wederom mensen te laten genieten, mensen te inspireren en te laten verwonderen over de natuur, haar oogst en haar verschijningsvormen zoals zij dat eeuwen lang deden, maar wel in het hier en nu en op wijzen die passen bij de huidige eigenaars, beheerders en bezoekers.



Niet alleen komen cultuur en historie, mens en geschiedenis samen in een historische moestuin. Het is ook een ontmoetingsplaats voor mens en natuur. Moestuinen voorzien in voedsel, het is de oudste samenwerking tussen mens en natuur. De moestuin is een leer- en ervaringsplek, toonzaal voor natuurlijke processen en seizoenen. Hier kan iedereen delen in de gastvrijheid en overvloed van onze vruchtbare aarde. Prachtige plekken die wat meer in het zonnetje zouden moeten staan.

Naast het tastbare en leesbare resultaat zijn er ook andere vruchten gegroeid in de projecttuin. Door de gesprekken met verschillende tuinbazen en de bijeenkomsten is er veel enthousiasme losgekomen en gedeeld. Ook ontstonden nuttige contacten voor informatie uitwisseling en samenwerking. Er is een netwerk ontstaan dat mensen stimuleert en inspireert en de potentie heeft nog verder te groeien.

We zijn erg blij de enorme aandacht die dit project krijgt in allerlei bladen van Blauwe Kamer, een tijdschrift voor landschapsontwikkeling en stedenbouw tot Tuinieren, een tijdschrift voor enthousiaste tuinliefhebbers. Dit ligt niet alleen aan de welsprekendheid van de uitvoerders maar ook aan de aansprekendheid van de historische moestuin. Wellicht raakt het bij iedereen dat stukje verlangen naar het ontdekken van het paradijs.

In dit voorwoord wil ik namens Stichting de Gastvrije Aarde ook het Stimuleringsfonds voor Architectuur bedanken voor het mogelijk maken van dit project middels een Belvédère subsidie en de Iona Stichting voor haar financiële bijdrage. Ook zijn we dankbaar voor de inzet van al die mensen die door hun enthousiasme en kennis dit project tot zo'n succes maakten, waarbij ik het projectteam Helmer Wieringa en Taco IJzerman van Land & Co en Hyco Verhaagen met name wil noemen.

Door dit project is de grond van veel vergeten moestuinen omgeploegd en ingezaaid. Ik hoop dat deze publicatie nog meer mensen zal inspireren en bij de hand neemt om de mogelijkheden te ontdekken voor hun historische moestuin in de toekomst.

Ir. Esther Kuiler, *voorzitter van Stichting de Gastvrije Aarde*



AANLEIDING EN DOEL VAN HET PROJECT

Historische moestuinen bij landgoederen en kastelen waren veilige plekken gericht op de teelt van kruiden, groenten en bloemen, zowel voor voedsel als voor medicijnen of versiering. De tuinen werden ook een geliefde plaats van samenkomst en bleven een ruimtelijk herkenbare plek: omgracht, ommuurd, omhaagd. De locaties zijn boeiend in relatie tot de geschiedenis van de Nederlandse woon- en leefcultuur en die van tuinbouw, horticultuur, tuin en landschap. De omvang is meestal 0,5-1,0 ha.

Echter: deze historische moestuinen zijn in veel gevallen verwaarloosd tot terreinen met onkruid, kerstbomen of met een parkeerfunctie. In de ruimtelijke ordening volgt de bestemming deze verwaarlozing: met de functie verdwijnt het verhaal. En met het verhaal verdwijnt de zingeving en de kans voor nieuwe functies voor de toekomst.

De Stichting Gastvrije Aarde heeft vijf jaar geleden het initiatief genomen om de start te ondersteunen van een nieuwe exploitatie van de historische moestuin (De Ommuurde Tuin) op het landgoed Oranje Nassau's Oord te Renkum. Het resultaat is dat een nieuwe exploitatie met uitnodigende inrichting perspectief biedt. Nieuwe functies bleken haalbaar: voedsel-consument-geschiedenis-zingeving komen weer bij elkaar.

Project Historische moestuinen met nieuwe opdracht

De Stichting heeft met de pilot aangetoond dat een hedendaagse opzet (inrichting, communicatie, exploitatie) nieuwe kansen voor een functie biedt die het historische verhaal eigentijds voortzet. De Stichting wil de opgedane kennis (die vooral de tuinbouw en vermarkting betrof) uitbouwen en verdiepen met kennis van tuinhistorie, inrichting en communicatie. Die kennis moet dienen om andere eigenaren te overtuigen dat hedendaagse functies (via nieuwe inrichting, communicatie, exploitatie) nieuwe kansen bieden voor deze – al bijna opgeruimde – ommuurde tuinen en moestuinen. De tuin krijgt zo een nieuwe invulling 'binnen de muur' maar krijgt ook een nieuwe verbinding met de omgeving (landschap, historie, sociale context).

Hernieuwde aandacht voor de moestuin revitaliseert ook de betekenis van buitenplaats en landgoed als een historisch geheel met meerdere functies.

Met steun van het Belvedereprogramma (www.belvedere.nu) en de Iona Stichting is het project 'Historische moestuinen met nieuwe opdracht' gestart waarin met een tiental eigenaren van historische moestuinen gekeken is hoe de moestuinen

vanuit de filosofie 'behoud door ontwikkeling' of 'nieuwe functie op basis van historische antecedenten' een nieuwe plek konden krijgen.

Leeswijzer

In voorliggende Handreiking worden de ervaringen tot leerpunten gebundeld, vooral om eigenaren van historische moestuinen te helpen bij de toekomstvraag van dit deel van hun eigendom.

Hoofdstuk 2 geeft een historisch overzicht.

Hoofdstuk 3 noemt de kenmerken van de deelnemende moestuinen.

Hoofdstuk 4 geeft de werkwijze aan om een nieuwe functie te vinden met de Belvedere-strategie 'behoud door ontwikkeling'.

Overige producten project

Het project 'Historische moestuinen met nieuwe opdracht' heeft verder geleid tot:

- een algemene brochure
- deelrapporten voor de eigenaren
- een werkatelier met verslag
- nieuwsbrieven.

Beschikbare documenten zijn te downloaden via www.historischemoestuinen.nl waar ook de actualiteiten van de tuinen zijn te volgen.

Meedenken

Het project kon voor deskundige inbreng een beroep doen op:

- Erik A. de Jong, geschiedenis van de tuin- en landschapsarchitectuur;
- Lia Copijn, tuin- en landschapsarchitect;
- Marinus Kooiman, historisch geograaf;
- Carla Dik, kunsthistoricus;
- Karina Hendriks, landschapsarchitect.

Veel personen dachten mee in dit project, vooral de deelnemende tuinen.

2



GESCHIEDENIS VAN DE HISTORISCHE MOESTUIN

Het telen van groenten is nauw verbonden met de geschiedenis van de samenleving, de landbouw en de wijze van samenleven met de natuur. De term 'historische moestuinen' betreft in deze Handreiking moestuinen bij kastelen en landgoederen in Nederland. Dit hoofdstuk is een aanzet van onderzoek en dient als achtergrond. Erik A. de Jong vulde belangrijke literatuurgegevens aan. Er zijn nog veel kennisleemten: wellicht spoort dit hoofdstuk aan tot verdere studie.¹

2.1 TUINGESCHIEDENIS

Het paradijs

De ellende begon met de tuin... zo is de christelijke, joodse en islamitische genesis door sommigen beschreven. De mens werd geplaatst in de omheinde hof, tuin of het paradijs nadat God de natuur had geschapen; en Hij plaatste de mens in de Hof van Eden.

De vreugde begint met de tuin... zo begint voor ons het project 'historische moestuinen met nieuwe opdracht'. De besloten tuin biedt een paradijselijke vreugde. De associatie is dat het woord paradijs afgeleid is van het Perzische pairi (rondom) en daeza (muur). Ook ons woord 'tuin' (tuun) betekent omheining en later het omheinde stuk land zelf.

De ommuurde tuin was in de Perzische buitenplaatsen de buitenkamer en de ontvangstkamer. Deze tuinkamer vormde een paradijselijke oase op zich. Stromend water (centrale fontein) had een belangrijke (symbool) functie, zowel in de christelijke als islamitische cultuur. De tuin was zowel siertuin als gebruikstuin. In de bijbelse traditie is de omheinde hof een bron voor verwijzingen. Sommigen zien in de omsloten tuin – net als in de roos – een Maria-symbool. Terwijl het Hooglied klinkt: 'Een gesloten hof ben je...'²

Het woord paradijs en ommuurde tuin verwijst voor ons naar de spirituele betekenis waarin het paradijs iets is om naar te verlangen, een belofte is, en waarin het paradijs ons afschermt van het kwade en het goede koestert.

De paradijsgedachte staat ook voor een tuin van overvloed aan eetbare en niet eetbare natuur, die de mens ter beschikking staat en die door hem in het Scheppingsverhaal benoemd wordt met naam en toenaam.

Over de cultuurhistorische, natuurfilosofische en culturele betekenis van de ommuurde tuin is boeiende literatuur beschikbaar.³

De middeleeuwen

In de tuingeschiedenis worden de volgende soorten tuinen in de middeleeuwen onderscheiden⁴:

De kloostertuin

Binnen de kloostermuren liggen verschillende soorten tuinen: kruisgangtuin, medicinale kruidentuin, boomgaard, begraafplaats en groentetuin.

Alle literatuur verwijst naar de bibliotheek van Sankt Gallen waar een plattegrond van het kloostergebied is bewaard uit omstreeks 820. De drie kruisgangen zijn vierkant en door een padenkruis in vier gelijke delen verdeeld. De assen lopen noord-zuid en oost-west met in het midden van de kruisgang een boom. De medicinale kruidentuin of herbularius is opgedeeld in twee maal vier langwerpige bedden die noord-zuid zijn georiënteerd. De oriëntatie is vermoedelijk praktisch: de tuinman heeft zo het minste last van de zon bij het werk. De groentetuin is ook rechthoekig, opgedeeld in achttien bedden, ook met noord-zuid oriëntatie. Rondom een kloostercomplex was vaak een muur voor de veiligheid.

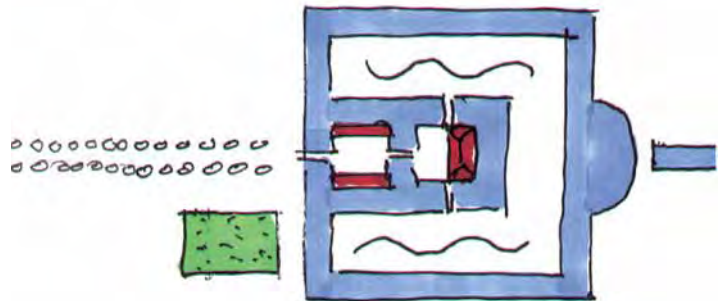
De luthof of kasteeltuin

De omschrijving van dit type tuin valt vaak terug op de beschrijving in De vegetabilibus liber septimus van Albertus Magnus (1193-1280). Hierin is de luthof ingericht voor genot. Het is een vierkant stuk grasland omzoomd met kruiden en bloemen met in het midden van het gras een zogenaamde zodenbank. (Fruit)bomen stonden aan de zuid- en westkant; een boom in het midden werd aanbevolen.

In de Roman de la Rose (ca 1230) wordt een ommuurde, niet aan een kasteel verbonden tuin beschreven, met een maat van 100 x 100 vaam. Eén vaam is de lengte van de uitgestrekte armen, circa 1,75 meter. De tuin zou dus 175 x 175 meter bedragen. De tuin heeft een verborgen, kleine toegangsdeur, met op de muren beeltenissen van de deugden van de mens. De tuin is beplant met bomen en vooral met de geheimzinnige roos als metafoor/symbool voor het seksuele geheim



Moestuin binnen de grachten



Moestuin buiten de grachten

van de vrouw.⁵ Pietro de Crescenzi's (1233 – 1320/1) schreef in die tijd studies over de landbouw en schreef een handboek voor de tuin en landbouw dat tot in de 16e eeuw het meest populaire handboek bleef.⁶

De gasthuistuin

In de gasthuistuin werden groenten en kruiden gekweekt voor zieken, behoeftigen of zwervers die in het gasthuis of ziekenhuis werden opgevangen. Aangenomen wordt dat de tuin veel leek op de kloostertuinen.⁷

De middeleeuwse moestuin bij het kasteel lijkt in deze literatuur niet aan de orde. In werkelijkheid zal elk kasteel een groentetuin of moestuin hebben gekend. De Nederlandse kastelen Doorwerth, Muiderslot of Amerongen bijvoorbeeld – allen deelnemers in dit project – kennen moestuinen die zeker ook in de middeleeuwen aanwezig waren. Vanaf de Renaissance is er meer informatie.

Muiderslot in 1632



6 Handreiking Historische moestuinen

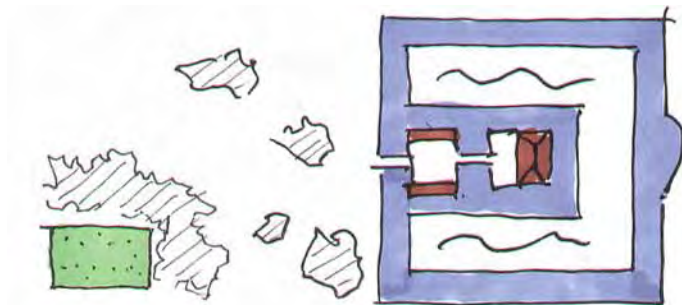
De renaissance (1600 – 1670)

Na terugtrekking van de Spaanse troepen in 1609, of beter: als in de 17e eeuw, na het einde van de Nederlandse Opstand (1568-1648), de rust terugkeert en niet alleen de Spaanse maar ook de koninklijke troepen uit de Noordelijke Nederlanden in 1648 (met de Vrede van Munster) vertrokken zijn, vervalt de noodzaak om de moestuinen binnen de kasteelmuren te hebben en wordt de moestuin buiten de muren geplaatst. Meestal met een omgrachting en haag tegen ongewenst bezoek van mensen en dieren. Bijna altijd rechthoekig en soms met een muur. De haag was noodzakelijk als windbreker in het open en koude Nederlandse landschap.

Voorbeelden: kasteel Muiderslot (circa 1609), kasteel Doorwerth, kasteel Keppel te Laag Keppel (circa 1645), Hof te Dieren (circa 1647), Zuijlenstein te Leersum (circa 1632) en Hof van Nassau te Arnhem (circa 1614). Van de laatste is bekend dat een vierkant deel van het perceel de moestuin vormde, met vier vakken en in het midden een prieel. In het Hof te Dieren lagen binnen de omheining drie rijen vierkante en rechthoekige moestuin- en boomgaardperken, gescheiden door twee langwerpige visvijvers.⁸

Nieuwe buitenplaatsen en buitenverblijven ontstaan en kennen eveneens een aparte moestuin. De keuze van de plek lijkt vaak ingegeven door geografische omstandigheden en gaat niet uit van een bepaalde visie op de samenhang met het huis.





Moestuin verborgen of als onderdeel van landschapspark

Van Hollands-classicisme naar de landschapsstijl (1670-1850)

In de navolgende periode van 1670 tot 1850 wordt de traditie van tuin- en parkaanleg en daarmee van de Europese tuin- en landschapsarchitectuur gevormd. De grootschalige ontwikkeling van landgoederen, mede als vorm en organisatie van ontginningen, inspireren de mens tot visies over de beheersbaarheid van de natuur, en tonen het groeiende zelfvertrouwen de natuur te kunnen beheersen. Deze periode is een boeiende voor de geschiedenis van de tuin- en landschapsarchitectuur, en de periode is te omvangrijk en kent vele nuanceringsomgevingen om hier samen te vatten.⁹

De moestuin schuift op deze wijze verder uit het zicht van kasteel of buitenplaats. De vorm blijft echter overwegend rechthoekig (er zijn voorbeelden van landschappelijk vormgegeven moestuinen en boomgaarden), maar de oriëntatie op het huis of kasteel wordt losgelaten, zoals te zien is bij kasteel Groeneveld te Baarn.¹⁰

In deze periode wordt de moestuin in deze tijd gezien als een besloten wereld, een wereld op zich. Daarmee lijkt het alsof de moestuin geen functie meer had en geen rol meer speelde. Het tegendeel is waar. De moestuin is als aparte ruimte blijvend onderdeel van het geheel, en zorgvuldig ingepast in het gehele spectrum van cultuur-natuur-ontmoetingen van het landgoed: de boomgaard, de siertuin, het bos, de grotto, het zijn allemaal betekenissen van de ontmoeting cultuur-natuur met een specifiek diepere laag.

De rondwandeling moest leiden tot bezinning over de relatie natuur-mens. De rondwandeling begon of eindigde vaak in de moestuin, waar de eigenaar trots zijn nieuwe exoten, plantenveredeling, vruchten, bijzondere groenten of een nieuwe kas toonde (genoteerd naar lezing van E. de Jong 'Enkele waarnemingen bij het tuinieren' op de projectbijeenkomst op 11 april 2006). De ontwikkeling van speciale fruitmuren, nieuwe teelt-, snoei- en onderhoudswijzen van fruit en groenten

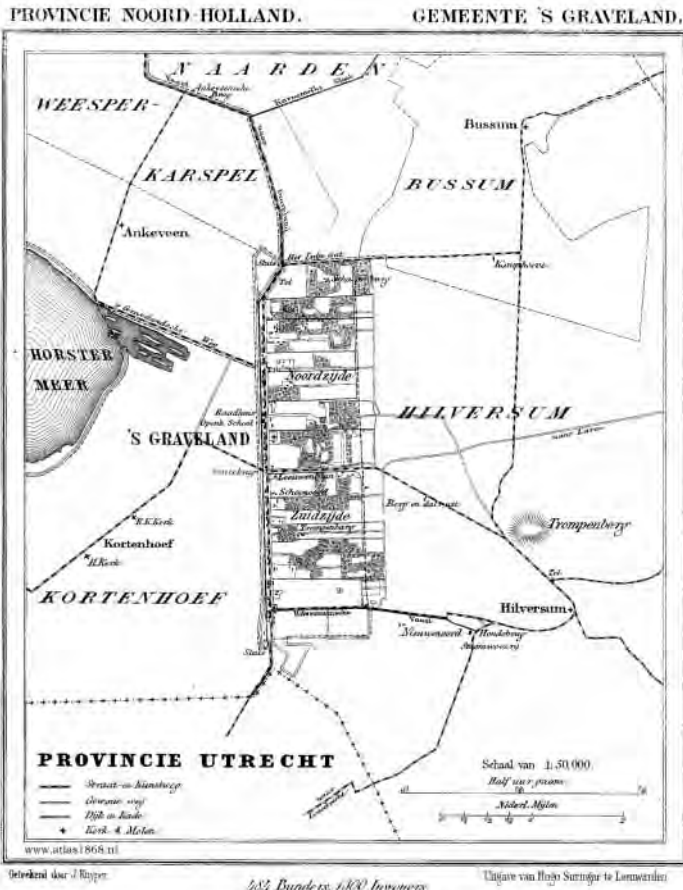
moeten gezien worden als belangrijke innovaties binnen de Nederlandse en Europese cultuur.¹¹

Het spanningsveld voor de ontwerpers lag in de ontmoeting van de wilde natuur en het omringende landschap met de beheersbare en vormgegeven natuur in het landgoed. Als illustratie noemen we dat de kennis dat in de goddelijke orde een mathematische grondslag moest liggen, alsmede gedachten als de signatuurleer van de planten, leidde tot een mathematische of geordende aanpak van tuinen. Zo komen de verhoudingen van het menselijke lichaam terug in de nu grotendeels verdwenen aanleg van landgoed Hofwijk.

De moestuin speelde een essentiële rol in opvattingen over dieet, voeding en gezondheid en voorzorg tegelijkertijd in de behoefte aan luxe, versiering en zeldzaamheid op tafel als onderdeel van het sociale leven op de buitenplaats.¹²

In de landschapsstijl ontstaat een tegenreactie door de aanleg te richten naar de (ruimtelijke) beweging van de natuur en wordt het park een microsokosmos waarin de ontwerper bij de wandelaar een groot aantal stemmingen wilde oproepen, voor mijmeringen over het leven of de schoonheid van de natuur.

Illustratief in relatie tot het project 'Historische moestuinen met nieuwe opdracht' is ook de aanleg van de landgoederen rond 's-Graveland. Vanaf 1625 ontstond de idee om vuilstort van de stad Amsterdam te combineren met zandwinning, bosaanleg en aanleg van landbouwgronden, met huizen: een historisch rood-voor-groen concept (nieuwe gebouwen toestaan om de aanleg van nieuwe natuur te financieren). De kooplieden spraken af aan welke eisen de nieuwe landgoederen moesten voldoen. Opvallend was dat de moestuin hierin een voorschrift was. Deze Hollandse periode met de opkomst van moestuinen, boomgaarden en bloemhoven leidde tot poëtische uitspraken in hofdichten: "Nooit is de tuinbouw als edele, bij de architectuur aansluitende, kunst zoozeer in eere geweest als



toen.” (periode 1730; tuinbouw is hier te lezen als de aanleg van tuinen en parken inclusief moestuinen en akkers, en omvat niet ons hedendaagse woord tuinbouw als vorm van landbouw).¹³

Periode 1850 tot heden

Vanaf circa 1850 diende zich een nieuwe generatie van de aanleg van landgoederen aan. Hierbij ontstond de behoefte om naast de open en wijds aangelegde stijl van de landschapsstijl meer vorm te geven aan beslotenheid en geometrische structuren. Een gemengde landschapsstijl is het gevolg, waarin besloten siertuinen en ook doolhoven en sterrenbossen hun entree doen. In deze periode verdwijnen ook oude moestuinen, om ingericht te worden als bloementuin en broderie.

Rond 1900, in de periode van de Belle Epoque, Jugendstil en/of Art Nouveau (dit zijn overigens geen stijlen in de tuin-geschiedenis) komen bij de aanleg of herinrichting van landgoederen ook de thema's van zelfvoorziening van het landgoed en van sociale leefgemeenschappen naar voren, mede als uiting van nieuwe technische mogelijkheden en nieuwe visies van industrieel-sociaal gerichte eigenaren. De tuin van landgoed Laag Oorsprong (Oosterbeek) is bijvoorbeeld onderdeel geweest van het fabrieksterrein voor de verwerking van suikerbieten waarbij huis, moestuin en waterpartijen tot het geheel behoorden. Voor de moestuin bij kasteel Heeswijk is in afweziging of het thema Art Nouveau leidend kan zijn voor de toekomstige functie en inrichting. Ons is geen literatuur over deze periode in relatie tot moestuinen bekend.

Na 1900 neemt de buitenplaatscultuur af en zorgt daarmee ook voor de neergang van de moestuin binnen een landgoed. In de zich democratiserende tuincultuur wordt het idee van de moestuin echter onderdeel van een nieuw ideaal: de arbeiders- of volkstuin.¹⁴

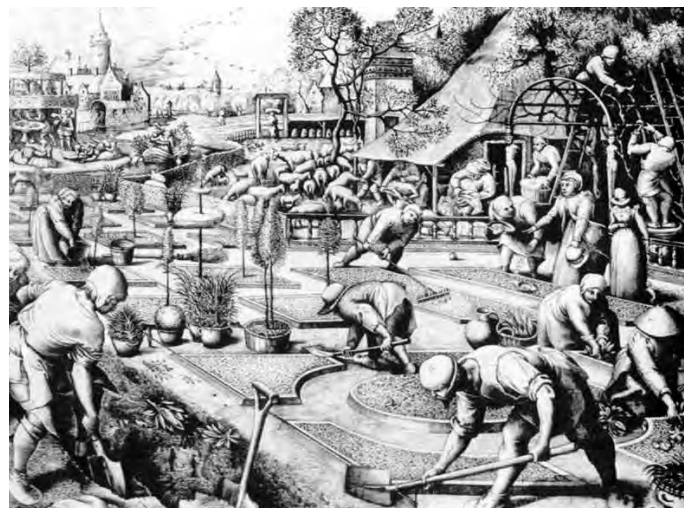
2.2 TUINBOUWGESCHIEDENIS

Over de geschiedenis van het telen van groenten zijn slechts een beperkt aantal bronnen beschikbaar. De grens tussen wilde groenten en gecultiveerde groenten wordt pas recent aangebracht. C. Giroux vermeldt in het voorwoord van 'Vergeten groenten' dat aan het begin van de 20ste eeuw in China 1850 planten als dagelijkse groenten werden gebruikt.¹⁵

Ook de grens tussen het telen en het bereiden lag dicht bij elkaar dan de huidige afstand tussen tuinder en consument (net zoals de afstand tussen keuken/landhuis en moestuin steeds groter is geworden, zie 2.1).

Meer dan 1200 jaar geleden werden in Nederland en omstreken delen van het bouwland omheinen om binnen deze ruimten fijnere gewassen te telen. Aanvankelijk werd de omheining 'tuin' genoemd, later werd dit de naam van het omheinde stuk grond zelf.

Hoewel al in de middeleeuwen de groenteteelt zich rond de steden begon te manifesteren – met als belangrijke gewassen kool, uien, wortelen, erwten en bonen –, duurde het tot de 17e eeuw voor er van een werkelijke beroepsteelt kon worden gesproken. Steden als Leiden, Rotterdam en Antwerpen bezaten omstreeks de 17e eeuw (ook) al volkstuintjes. Het woord moestuin zou een verwijzing kunnen zijn naar moes dat stond voor kool. (Eeuwig moes is een naam voor het (oer)oude gewas splijtkool, en andere bronnen noemen moes als gekookte (of te koken) groente, snijbiet = warmoes.) In Deventer noemt men de eerste volkstuinten buiten de stadsmuren de 'koolhoven'.



Pieter Breughel, 1585



*'In de tuinaanleg van Heemstede te Houten uit circa 1680-1700 was de ontwerpgrammatica van assen, kamers en beplanting zo ingezet dat de bezoeker werd verleid om de verschillende gradiënten tussen natuur en cultuur te ontdekken en te leren kennen, van wild naar cultuurlandschap naar kunst. Via verschillende besloten kamers met een sterrenbos (de architectonische bewerking van het thema 'bos') en met vijvers (als bewerking van het thema 'water'), kwam de bezoeker langs wildbaan en menagerie (de getemde wereld van het wilde dier), om vervolgens via besloten groenten- en fruittuin (de horticulturele bewerking van de natuur) en een grot (verbeelding van de zee) aan te landen in wat het hoogtepunt was van door kunst getransformeerde natuur: de buitenkamer met parterre en buitenorangerie, gevuld met talloze exotica.'*¹⁶

Lijst met planten uit Karel de Grote's 'Capitulare de Villis'

1. liliūm	-	madonnaaliele	26. eruca alba	-	raket	52. carvitas	-	peen
2. rosas	-	roos	27. nasturtium	-	waterkers	53. pastinacas	-	pastinaak
3. fenigrecum	-	fenegriek	28. parduna	-	grote klis	54. adripias	-	tuinmelde
4. costum	-	munt	29. peladium	-	polei	55. blidas	-	amarant
5. salviam	-	tuinsalie	30. alisatum	-	schorseneer	56. ravacaulos	-	koolrabi
6. rutam	-	ruit	31. petreselinum	-	peterselie	57. caulos	-	kool
7. abrotanum	-	citroenkruid	32. apium	-	selderie	56. uniones	-	daslook
8. cucumeres	-	augurk	33. leuisticum	-	lavas	59. britlas	-	bieslook
9. pepones	-	meloen	34. savinam	-	zevenboom	60. porros	-	prei
10. cucurbitas	-	kalebas	35. anetum	-	dille	61. radices	-	radijs
11. fasiosum	-	paardebloem	36. feniculum	-	venkel	62. ascalonicas	-	sjalot
12. cimum	-	kranskarwij	37. intubas	-	andijvie	63. cepas	-	ui
13. rosmarinum	-	rozemarijn	38. diptamnum	-	vuurwerkplant	64. allia	-	knoflook
14. careium	-	karwij	39. sinape	-	mosterd	65. warentiam	-	meekrap
15. cicerum	-	keker	40. satireiam	-	bonekruid	66. caradones	-	kardoen
16. squillam	-	sterhyacint	41. sisimbrium	-	kruizemunt	67. fabas majores	-	tuinboon
17. gladiolum	-	iris	42. mentam	-	watermunt	68. pifos mauriscos-	-	erwt
18. draguntea	-	slangewortel	43. mentastrum	-	hertsmunt	69. coriandrum	-	koriander
19. anesum	-	anijspant	44. tanazitam	-	boerenwormkruid	70. cerfolium	-	kervel
20. coloquentidas	-	watarmeloen	45. neptam	-	kattekruid	71. lacteridas	-	springzaad
21. solsequium	-	cichorei	46. febre fugiam	-	moederkruid	72. sclareian	-	karwei
22. arneum	-	akkerscherm	47. papaver	-	klaproos			
23. silum	-	laserpitium	48. betas	-	snijbiet			
24. lactucas	-	sla	49. vulgigina	-	mansoor			
25. git	-	juffertje-in-het-groen	50. mismalvas	-	heemst			
			51. malvas	-	kaasjeskruid			

En de tuinman moet huislook op zijn huis laten groeien

MOORTJE (fragmenten)

G.A. Bredero (1585 - 1618)

Wat selje hebben Liesentje, Pynsternaeklen, Bietwort'len of Kroten?
Kyck dat hartjen is esloten, ick heb Warmisje en groen toekruytje daer by,
En Horensse Wortelen, en Raepjes, se smaeken as emmer-appelen en Rysen-bry.
(...)

Doe Lysbet Fokels my vernam, seyse: Koopman ick gheefje schier de granje
Kom koopt nu Krenten, Mangellen, Garsynen, en Aplen van Jeranje
(...)

Die om dit nuwe snofs-wit so veel rommelings at,
Van Boeckweyt, Gort en Krijt, en watter te koope was,
(...)

Van raeuw Taruwe graan, van Haver, Garst, of Rijs,
Van sant, van turf, van as, van koolle noch koolstruycken,

Groenten: pastinaak, bieten/kroten, warmoes, wortelen, raapjes, kolen

Fruit: krenten, amandelen, rozijnen?, sinaasappels

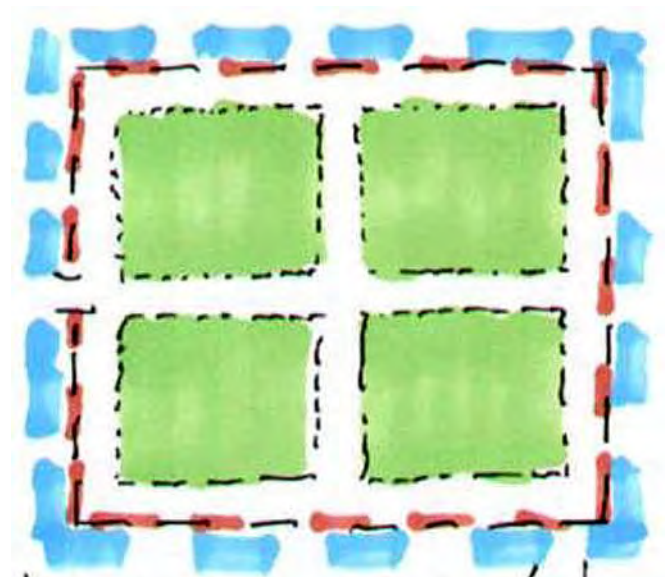
Terzijde wijzen we op het klimaat van de Kleine IJstijd die liep van 1500 – 1850 en die van invloed is op de beelden die wij hebben van plantengroei en teelten. “Voor 1500 was het juist warm, de zogenaamde Warme Middeleeuwse Periode, toen er wijngaarden in Engeland waren, de Vikingen Groenland koloniseerden en de boeren op de Veluwe hun land moesten verlaten omdat de waterputten opdroogden.”¹⁷

Aan het begin van de 9e eeuw gaf Karel de Grote zijn ‘Capitulare de Villis’ uit. Deze verordening voor zijn landgoederen bevat een lijst met planten die inde tuinen van de keizerlijke domeinen in zijn rijk geplant diende te worden. De lijst begint met de lelie en de roos. Karel de Grote verspreidde zo een overzicht met groenten en kruiden die hij belangrijk achtte voor een gezonde keuken en voor zijn maaltijd bij een eventueel bezoek. Pietro de Crescenzi's (1233–1320/1) schreef in die tijd studies over de landbouw en schreef een handboek voor de tuin en de landbouw dat tot in de 16e eeuw het meest populaire handboek bleef.¹⁸

Naast de vormen van tuinbouw gericht op de handel en zelfvoorziening van gezinnen, heeft er steeds tuinbouw plaatsgevonden op landgoederen en buitenplaatsen ter bevoorrading van de keuken van het huis of kasteel. De productie is in deze historische moestuinen gericht op voorziening van de keuken van het landgoed en de productie van vers fruit, decoratieve bloemen en ornamentale (exotische) planten, en ook planten voor parfum, medicinatie en verven van textiel. Er vindt veel uitwisseling plaats tussen tuinders en tuinbazen van andere landgoederen en buitenplaatsen en het is een blijvende uitdaging voor de tuinbaas of hovenier om ‘het huis’ steeds van een nieuwe smaakvolle en kleurige oogst te voorzien. Wanneer in historische geschriften recepten of ingrediënten vermeld staan, betreft het vrijwel zonder uitzondering de keukens van de adel. De volkskeuken was het beschrijven niet waard voor serieuze schrijvers, hoewel Bredero in één van zijn kluchten een lijstje groenten en fruit opsomt.

Met de rust van de vrede van Munster in 1648 komt het culturele leven op gang. Niet alleen P.C. Hooft maar ook Jan van der Groen klimt in de pen en beschrijft nauwkeurig hoe de aanleg en het onderhoud van tuinen, met inbegrip van groenten, hoort te geschieden. Zijn werk Den Nederlandtsen Hovenier uit 1670 wordt een standaardwerk voor ‘tuinbouw’ (vermoedelijk vooral bedoeld om de kooplieden aanwijzingen te geven hoe de tuinbouw volgens deze kringen hoort te zijn). Ook beschreef hij uitgebreid de gereedschappen. “De nieuwe opregte verbeterde en vermeerderde Hollandsche Hovenier, aanwyzende wat men smaandelyks te verrigten heeft” is uitgegeven in 1792 en geeft aanwijzingen over zaaien, oogsten en bewaren van ruim 50 gewassen, waarbij het schema bij elk gewas vermeldt of dit bij nieuwe, afgaande, wassende of volle maan moest doen.¹⁹

In kasteel Muider slot heeft het museum de periode van P.C. Hooft, die daar verbleef, dus rond 1650, als referentie genomen



voor de activiteiten en zo ook voor de inrichting en het verhaal van de moestuin. Naast de Warmoeshof is er de pruimenboomgaard en De Kruidhof. De 'Warmoeshof' is ingedeeld met vier kwartieren: koolkwartier, blad- en warmoeskwartier, wortelkwartier en gemengd kwartier (roulerend). De Kruidhof is eveneens ingedeeld in vier afdelingen: Geneeskruiden, Keukenkruiden, Verfkruiden, Sierkruiden. Warmoeshof en Kruidhof zijn geheel omhaagd. Een prachtige berceau scheidt beide hoven. De website meldt: "De genees-, keuken- en verfkruiden waren in het huishouden van onmisbare waarde. Aan het begin van de 17de eeuw begon men zeldzame siergewassen te ervaren als statussymbool. Een tulp bijvoorbeeld was een zeer kostbaar bezit."

Ook visteelt vormde een belangrijk aspect van de terreininrichting. In het Hof te Dieren lagen binnen de omheining drie rijen vierkante en rechthoekige moestuin- en boomgaardperken, gescheiden door twee langwerpige visvijvers.²⁰

Op schilderijen en in gedichten komt groente soms 'in beeld', maar wordt de betekenis van de groente zelden in haar historische context geplaatst.²¹

De moestuin zien we geschilderd binnen dorps taferelen en de groente komt terug in de hoek van het schilderij bij rurale tafereeltjes van aardappelen schillende keukenmeisjes of eetsituaties. In de 'stillevens' zien we naast bloemen vaak ook fruit als object opgenomen. Groenten vervullen een belangrijke rol in stillevens, maar vaak niet slechts om de vrucht of groente als eetbaar product. Veel vaker functioneren keus en positie van de afgebeelde groenten als erotische toespeling of 'geheimtaal', wanneer een forse peen gericht op het 'centrum' van de keukenmeid of een asperge zich vleit tegen twee stevige witte kolen. Daarbij zijn de prachtige 'guirlandes' van groenten en vruchten rond schilderijen vaak overgenomen van eerdere schilderijen uit andere (warmere) streken. Er zijn dus

niet steeds conclusies te trekken over gebruik in tijd en regio.

Exotische vruchten hebben een bijzondere aandacht bij de kasteelheren en landgoedeigenaren. De muren weten de zonnewarmte op te vangen zodat het geleide fruit na een koude winterperiode (waarin de plant beschermd moet worden) tot vrucht kan komen. Het voordeel van de muren gebruikte men al bij het 'gewone' fruit van appel, peer, pruim, wilde wingerd en bessen. Perzik, vijg, druif en abrikoos zijn populair en de eigenaren verrassen hun gasten vol trots met hun producten. De karakteristieke 'slangemuren' weten de voordelen van een muur te optimaliseren.

De kas is een andere manier om de seizoenen en het klimaat te beïnvloeden. Gemeld wordt dat reeds rond 1685 de eerste tropische kassen voor de kweek van de ananas werden gebruikt.²²

Met de komst van de verwamde kas nemen de mogelijkheden voor de teelt van exoten verder toe. Wanneer ook nog de 'glasbelasting' wordt opgeheven (men betaalde belasting naar het aantal ramen) ontstaat er een heuse trend in de teelt van exoten. Een voorbeeld is de rijkdom aan tropische planten in de toen befaamde kas van kasteel Heeswijk; 1997/1892; zo meldt de krant van destijds: "Is het kasteel iets zeldzaams, de tuin word het. In de serre of broeikas, welks gelijke wij nimmer zagen, ontdekten wij de zeldzaamste planten. Onder anderen waren aanwezig prachtige palmen (...), schoone varens (...), oranjeboomen; wij zagen er heerlijke druiven, tomaten, ananassen en andere tropische gewassen te veel om op te noemen." De vrijstaande, kas verdween hier al weer rond vermoedelijk 1935; de muurkas is behouden en is thans weer gerestaureerd. Ook op landgoed Eyckenstein was de inzet van de landgoedeigenaar voor met name de teelt van orchideeën, nog 'hoorbaar' in de laatste verhalen over de moestuin en de (nog steeds aanwezige) kas.²³

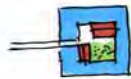


De eerste handelstuinderijen ontstonden rond Brussel, Leiden en Delft. In de 18e eeuw breidde zich dit uit, vooral in de provincies Noord- en Zuid Holland, maar pas in de tweede helft van de 19e eeuw is zowel in Nederland als België een enorme ontwikkeling begonnen. In grote mate heeft hiertoe bijgedragen de stichting van veilingen (ca. 1900) waardoor de afzet van het product werd geregeld. Verder natuurlijk de groei van de steden, de geschiktheid van de grond, het gunstige klimaat en – met het oog op de export – de gunstige geografische ligging.²⁴

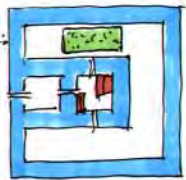
Zoals de geschiedenis van de tuin in 2.1 laat zien dat de afstand tussen tuin en huis steeds groter wordt en de verbinding losser wordt en pas vanaf 1900 los komt te staan van de dagelijkse zorg, zo wordt ook de afstand tussen tuinder en consumenten in de jaren steeds groter. Het ruimtelijk losraken van de moestuin van het landgoed verbeeldt de maatschappelijk onthechting van voedsel van plek en tuinder.

Onthechting
van de moestuin:

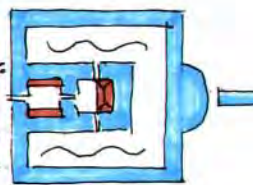
① tot 1620: op het erf



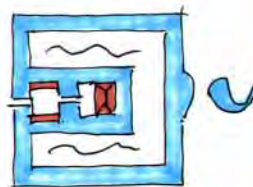
② 1620 - 1680, Hollands klassicisme:
naast het huis,
in het zicht.
Nu nog bij
Kasteel Doorwerth.



③ 1680 - 1815
Frans klassicisme, rococo
en vroege landschapsstijl:
nao bij entree
uit het zicht
Nu nog bij
Kasteel Opperbergen
Groene veld



④ vanaf 1815, late
landschaps-
stijl:
ver weg,
uit het zicht
Nu nog bij
Eyckenstein
twinkel.



en vergeten eten, en in de opkomst van biologische landbouw. In De Ommuurde Tuin op landgoed Oranje Nassau's Oord, de tuinderij op landgoed Eyckenstein, op landgoed Vollenhove en tuinderij Land en Boschzicht (landgoed Schoonoord, 's-Graveland) wordt de biologische landbouwmethode toegepast. De methode is volgens de hier werkende tuinders een vanzelfsprekend gevolg van hun aandacht voor bodem, plek, productkwaliteit en consumentenverhaal.

Ook de 'gewone' horeca maakt gebruik van de aandacht voor verse groenten. Zo is De Eettuin onderdeel van restaurant De Kas in het Amsterdamse park Frankendael. In deze 'jardin gastronomique' zien gasten waar de groenten vandaan komen, dineren zij onder de druiven of in de geurende boomgaard. 'Zoals God in Frankrijk.'²⁵

De betekenis van de (kruiden-, groenten- of sier)tuin bij zorginstellingen heeft geleid tot specifieke aandacht voor de therapeutische tuin. De tuin en het tuinieren voldoen aan De



Deze onthechting of ontheemding wordt in de laatste decenia gezien als een verlies voor de betekenis die voedsel en het telen hebben voor de gezondheid van de mens en de natuurbeleving van de samenleving. De aandacht komt terug in 'natuur is eten is natuur' (titel manifestatie van de Alternatieve KonsumentenBond rond 1990), in genieten van kwaliteit en vakmanschap (de beweging Slow Food), in vergeten groenten

Drie Geluksfactoren van 1. ordening (tijd en plaats, seizoen en werk), 2. ergens bij horen (sociaal, religieus of gezin) en 3. betekenis (zingeving, bijdrage aan). Daarom is de sociale context met de betekenis van arbeid, ook een onverwachte sleutelfactor geworden (zie hoofdstuk 4). Enkele instellingen studeren op het concept van een 'zorgstraat' waar voedsel, tuin, ontspanning, helen en genezen (weer) bij elkaar komen.²⁶

3



VOORBEELDEN VAN HISTORISCHE MOESTUINEN IN HET HEDEN

In het project zijn een aantal historische moestuinen onderzocht op beslissende en bepalende kenmerken. Dit onderzoek heeft geleid tot de sleutelfactoren die in hoofdstuk 4 worden besproken, en die toegang geven tot het antwoord op de toekomstige functie en inrichting. In dit hoofdstuk wordt een korte samenvatting gegeven van enkele moestuinen die deelnamen aan het project. Een overzicht van historische moestuinen wordt gaandeweg opgesteld en is te raadplegen op www.historischemoestuinen.nl.

3.1 TUINEN MET LOPENDE EXPLOITATIE

De Ommuurde Tuin op Oranje Nassau's Oord, Renkum

Eigendom: Stichting Oranje Nassau's Oord

Tuin: 0,6 ha. Geen monumentenstatus.

Tuinders: Taco IJzerman, Esther Kuiler

Functie: Biologische groententuin en lusthof

Inrichting: Centrale grascirkel, hierop georiënteerde plantvakken, centrale noord-zuid as, twee zijden muur met een hoge poort

Formule: Verkoop via abonnement, van 1 mei tot 1 november aan de tuin op woensdag en zaterdag; workshops (koken, kruiden, cosmetica, bloemen, paddestoelen), rondleidingen, bijeenkomsten.

Exploitatie: Onkosten arbeid en vrijwilligers € 2.250; teeltgerelateerde kosten € 18.000; administratie € 2.500; afschrijving € 3.000. Baten: verkoop via groente-abonnementen en ter plaatse € 25.000; saldo overig (rondleidingen, ontvangst en workshops): € 15.000.

Contact: www.ommurdetuin.nl



Warmoeshof bij Rijksmuseum Muiderslot, Muiden

Eigendom: Stichting Rijksmuseum Muiderslot

Tuin: Kruidhof en warmoeshof 3.200 m²

Tuinders: Vrijwilligersgroep de 'Warmoezeniers' o.l.v. vrijwillige coördinator; leiding Henk Boers, hortulanus

Functie: Museale demonstratietuin. Monumentenstatus.

Inrichting: Reconstructie periode slotvoogd P.C. Hooft (1609-1647) ingedeeld met vier kwartieren: koolkwartier,



blad- en warmoeskwartier, wortelkwartier en gemengd kwartier (roulerend). Geheel omhaagd. Eén zijde met berceau.

Formule: Dagelijks open, apart tuinkaartje, aandacht tuinbouwproducten (met name bonen en boeken) in museumwinkel. Speciale warmoesdagen.

Exploitatie: Begeleiding 4 uur/week; onkosten vrijwilligers € 2.200/jr; teeltgerelateerde kosten € 1.500; hovenier € 15.000/jr. Baten: 110.000 bezoekers in totaal; tuinkaartje ad € 2,50

Missie: Tonen dat er naast 'dood' cultuurerfgoed (schilderijen, meubels e.d.), ook levend cultuurerfgoed bestaat. Dit laatste in de vorm van nutsplanten (en dieren). In de tuinen van het Muiderslot worden soorten uit de eerste helft van de 17e eeuw in hun historische context getoond. Tevens aandacht voor verlies van genetische rijkdom.

Contact: www.muiderslot.nl; hortulanus Henk Boers



Moestuin bij Kasteel Groeneveld

Eigendom: Domeinen, Staatsbosbeheer

Tuin:

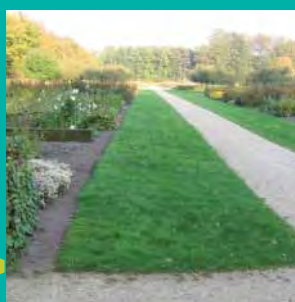
Tuinders: Driedeling; bloemen en boomgaard door medewerker; volkstuinten door volkstuinters

Functie: Educatief als onderdeel park

Inrichting: Driedeling; slimme combinatie gerestaureerde muren en haag; onopvallende en niet indrukwekkende toegang.

Formule: 365 dagen 24 uur per dag open!

Contact: www.kasteelgroeneveld.nl



Collectietuin Blauw op landgoed Gooilust

Eigendom: Vereniging voor Natuurmonumenten

Tuin: 10.000 m²

Tuinders: Vrijwilligers, ingedeeld in groepen, 1 dag per week

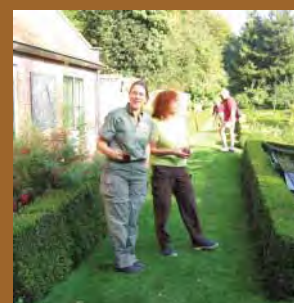
Functie: Collectietuin naar de functie van Blauw; onderdeel van één kwart is moestuin, fruittuin, bloementuin.

Inrichting: Tijdvak rond 1900; vierdeling met centrale vijver en watergang als één as.

Formule: Van 1 maart tot 1 december op dinsdag- en zaterdagmiddag, gratis; infofolder met muntenbakje. 3.400 bezoekers in 2005.

Exploitatie: Begeleiding € 10.000; onkosten vrijwilligers € 4.500; teeltgerelateerde kosten: € 15.000. Baten: € 1.000 (verkoop folders).

Contact: Natuurmonumenten, Johan van Galen Last



Landgoed Vollenhove te Maartendijk, De Bilt (U)

Eigendom: Familie Van Marwijk Kooy

Tuin: 15.000 m². Monumentstatus inclusief kassen, werkschuur, oranjerie en broeibakken.

Tuinders: Eigenaren

Functie: Groentetuin, semi-bedrijfsmatige exploitatie groenten

Inrichting: Functionele bedden aan weerszijden van centrale as; aanleg 1806/1810 en later in 1868 en 1920.

Formule: Bedrijfsmatige exploitatie groenten, directe regionale afzet zoals horeca; 2 x jaar een open dag voor publiek (3.000 bezoekers) en op afspraak.

Exploitatie: Onkosten vrijwilligers € 800; teeltgerelateerde kosten € 1.700. Baten: opbrengst AGF, entree en verhuur Oranjerie

Contact: www.landgoedvollenhoven.nl



Landgoed Twickel

Eigendom: Stichting landgoed Twickel

Tuin: 20.000 m²

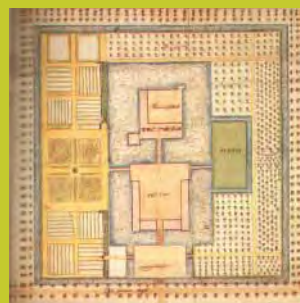
Tuinders: Tuinbaas Hans Hondebrink en vrijwilligers

Functie: Onderdeel landgoed, productie en recreatie

Inrichting: Historisch functionele inrichting met anjerkas en drie 'pits'

Formule: Van mei tot december open op woensdag- en vrijdagmiddag

Contact: www.twickel.nl



De Oude Moestuin op Landgoed Brakel

Eigendom: Het Geldersch Landschap

Tuin: 1.000 m²

Tuinders: Vrijwilligers olv vrijwilligersechtpaar Willem en Jannie Ermstrang (vanaf 1982)

Functie: Sier- en groentetuin voor 'genot' en aandacht collectie/zaad.

Inrichting: Geheel omringd door slotgracht, half ommuurd, half omhaagd met beukenhaag. Aanleg in 1768 tegelijk met Huis Brakel op oude plek kasteel.

Formule: Open op twee zondagen per maand in de zomermaanden en tijdens landelijke publieksdagen; verkoop zaad.

Contact: www.oudemoestuin.nl



3.2 TUINEN IN ONTWIKKELING *(per eind 2005)*

Moestuin bij Kasteel Doorwerth

Eigendom: Het Geldersch Landschap
Tuin: 1.500 m²
Tuinders: vrijwilligers
Functie: museale tuin, educatie; referentieperiode 17de eeuw
Inrichting: vier vakken; geheel omgracht, geheel omhaagd met beukenhaag; toegang met brug. Eén kwartier in gebruik bij poortwachter.
Formule: gestart op 15 juni 2006; samen met museumtijden; speciale bijeenkomsten en feestelijkheden.
Contact: www.gelderslandschap.nl



Landgoed Eyckenstein

Eigendom: familie Van Boetzelaer
Tuin: 6.000 m²
Tuinder: Luuk Schouten
Functie: bedrijfsmatige exploitatie van groenten
Inrichting: historisch functioneel
Formule: gestart in april 2006
Contact: www.eyckenstein.nl, www.landgoedgroenten.nl



Kasteel Amerongen

Eigendom: Stichting Kasteel Amerongen
Tuin: 5.000 m²
Tuinders: n.v.t.
Functie: in onderzoek
Inrichting: gerestaureerde muurkas; berceau, twee zijden muur, één zijde 'open' naar kasteelbos. Tuinhuisje.
Formule: nog geen openstelling en nog geen gebruiksfunctie.
Contact: www.kasteel-amerongen.nl



Landgoed Hilverbeek

Eigendom: Vereniging voor Natuurmonumenten
Tuin: 7.000 m²
Tuinders: n.v.t.
Functie: in onderzoek
Inrichting: muur aan één zijde, er tegenover haag met doorzicht
Formule: nog geen openstelling en nog geen gebruiksfunctie.
Contact: Natuurmonumenten



Landgoed Laag Oorsprong

Eigendom: Het Geldersch Landschap
Tuin: 6.000 m²
Tuinders: n.v.t.
Functie: in onderzoek
Inrichting: muur aan één zijde, restanten stookhuis en kas
Formule: in onderzoek
Contact: www.gelderslandschap.nl



4



HISTORISCHE MOESTUINEN: SLEUTEL VOOR DE TOEKOMST

In dit hoofdstuk worden de bevindingen van het project ‘Historische moestuinen met nieuwe opdracht’ verwoord tot handreikingen voor een nieuwe functie. Het woord sleutel komt terug als centraal woord: de sleutel opent de poort voor de nog gesloten, geheime tuin. De bevindingen zijn steeds in ontwikkeling en vormen voor ons een momentweergave. Wij vernemen graag uw inzichten en ervaringen bij het gebruiken van dit hoofdstuk.

4.1 OPROEP: DE MOESTUIN ALS STATEMENT

Uit de vorige hoofdstukken leren we dat de moestuin op landgoederen, buitenplaatsen en kastelen (hierna steeds: historische moestuinen) altijd een (ruimtelijke en functionele) plek heeft gehad. De moestuin was omgrensd maar was deel van een geheel.

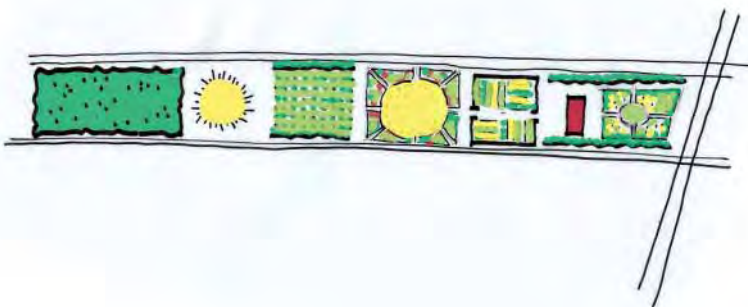
De geschiedenis van de moestuin in de dagelijkse beleving en in het historisch tijdsbeeld is niet op alle aspecten even helder. Een aanzet is gegeven in hoofdstuk 2; er zijn veel leemten van kennis. Wel komt als heldere lijn naar voren dat de historische moestuin steeds verder van de keuken komt te liggen, zowel ruimtelijk als in de betekenis van de moestuin voor de ‘keuken’ en het dagelijks voedsel. Helder is dat deze breuk (dit losraken of deze ontheemding van de moestuin) in de 20ste eeuw definitief tot stand komt. De 20ste eeuw betekent een breuk in de traditie van de aanleg van buitenplaatsen en de 20ste eeuw breekt met eeuwenlange overgedragen tradities en inzichten over voedsel, gezondheid en schoonheid van de

natuur. Voor de hedendaagse mens zijn deze inzichten niet meer ‘up to date’, maar de keerzijde is dat de meeste mensen geheel geen (ver)binding hebben met sociale en culinaire, alsmede historische en ‘natuur’-tradities.

Is de ontheemding van de moestuin daarmee niet de metafoor voor de ontheemding (of ‘ont-aarding’) van de mens geworden?

Is de historische moestuin een kans voor het weer verbinden van de mens met dit deel van de natuur en dit deel van het paradijselijk verlangen? Is de historische moestuin niet het (deels eetbare) kunstobject dat oproept tot reflectie, bezinning en verwondering? Is de historische moestuin niet de plek waarin de geluksfactoren voor de mens (betekenisgeving, ordening en betrokkenheid) tot uiting komen? ²⁷

Zeker is dat ontwerpers en eigenaren bij het vinden van een invulling van de historische moestuin zich uitleefden in hun individuele wereld- en mensvisie. In veel gevallen is de historische moestuin een statement geweest van de eigenaar die natuurlijk ook een kind van zijn tijd was. Hoofdstuk 2 laat



Schets naar aanleiding werkatelier nieuwe moestuinen



zien dat de variatie in uitingen door ontwerper en eigenaar een kracht is die slechts door individuele inzet en gedrevenheid tot stand is gekomen. Deze ontwerpende en ondernemende kracht van het individu blijkt ook in het overzicht van op dit moment florerende moestuinen (hoofdstuk 3) de bepalende motor voor het functioneren.

De historische moestuin is daarmee het hedendaagse statement van de eigenaar (particulier of organisatie) die zich inzet voor schoonheid, gezond voedsel, biodiversiteit/collectie, educatie of cultureel-historische traditie, 'gevoed' door religieuze, spirituele en wereldse visies.

Deze handreiking is daarmee vanuit de historische context van de moestuin een oproep om de moestuin weer in te zetten als individueel statement.



De Ommuurde Tuin vertelt...

4.2 CENTRALE SLEUTEL VAN DE HISTORISCHE MOESTUIN

Hoe is deze oproep vorm te geven? De historische moestuin blijkt met de ervaringen van dit project een bijzondere kracht te hebben. De 'centrale' sleutel van de historische moestuin ligt in de unieke wijze waarop vele dingen bij elkaar komen. De centrale sleutel van de historische moestuin is te integreren en te verbinden.

De moestuin verbindt naar binnen

De moestuin zelf brengt voedsel, schoonheid, natuurlijke ordening en ontspanning met reflectie over zingeving als vanzelfsprekend bij elkaar.

Alle aspecten van de besloten ruimte (zoals de besloten stadstuin, hortus conclusus of het hofje) krijgen door de inbreng van 'eetbare natuur' en tuin-arbeid een extra dimensie; er wordt een diepere belevingslaag bereikt. (Eten, proeven en ruiken *is* deel-nemen.)

Bewust van de wereld buiten, biedt de besloten moestuin de ruimte voor de weg naar binnen.

De moestuin verbindt naar buiten

De moestuin revitaliseert, verbindt of herstelt de multifunctionele betekenis van een landgoed.

De moestuin completeert het spectrum van natuur – cultuur – ontmoetingen op het landgoed (naast park, siertuin, bos en natuur). De wandeling wordt weer compleet. De essentie van het landgoed als totaal spectrum van deze ontmoetingen wordt op een hedendaagse wijze weer bereikt.

De moestuin keert als ontbrekende schakel terug in de ketting zodat landgoed en buitenplaats weer alle functies kunnen tonen en deze functies bereikbaar (openstelling, waarneming, meedoen) kunnen maken.

Met deze twee verwoordingen benadrukken we dat de moestuin in zich zelf én de moestuin in relatie met buiten (ruimtelijk, sociaal-economisch, cultureel) twee soorten sleutels tot integratie of verbinding zijn.

Ook Godfried Bomans benadrukt in Sprookjes de binnen- en buitenzijde van de tuin: "Ik heb hem twee keer om de tuin geleid en toen is hij er in getrapt". De verleiding is groot!

Hoe is integratie en verbinding te ontwerpen en uit te werken? Met inachtneming van het onderscheid van de tuin zelf en de relatie van de tuin met de omgeving kwamen in het project uiteindelijk vier factoren naar boven die helpen de situatie en mogelijkheden te analyseren en de juiste keuzen voor de toekomst te maken. Deze zijn sleutelfactoren genoemd.

De vier sleutelfactoren zijn:

1. historische context
2. ruimtelijke en functionele context
3. sociale context
4. exploitatie.

Bij elke sleutelfactor kan een goede analyse worden gemaakt die leidt tot keuzen. In het project is gebleken dat sleutelfactor 1 en 2 vooral belang zijn op het niveau van bestuur en beleid en de sleutelfactoren 3 en 4 op het niveau van beheer en organisatie. In het keuzeprocess is dit een gemakkelijk onderscheid: bestuurders/eigenaren en beleidsmakers bepalen de koers waarna de detaillering met vereiste flexibiliteit kan volgen. (En andersom zijn aspecten van dagelijks beheer slechts uitvoerbaar te maken door de hoofdlijn vast te houden en aan te scherpen.)

De vier sleutelfactoren staan in het proces als volgt:

1. **historische context** bestuur, beleid, missie eigenaar onderzoeker
2. **ruimtelijke en functionele context** bestuur, beleid, missie eigenaar planoloog/ontwerper
3. **sociale context** tuinbaas, beheerder, tuinder 'werkgever'/vrijwilliger
4. **exploitatie** tuinbaas, beheerder, tuinder inrichter, communicatie/PR

4.3 DE VIER SLEUTELFACTOREN

Sleutelfactor 1: Historische context

De moestuin bij kastelen en buitenplaatsen kent vooral op de oudste plekken een verschuiving van betekenis, inrichting en soms ook ligging. In hoofdlijn zijn enkele periodes te onderscheiden (zie hoofdstuk 2):

- middeleeuwen: de moestuin binnen de omwalling,
- late middeleeuwen: de moestuin in de tweede omwalde of omgrachte zone,
- 1650 tot 1850: plaatsing buiten de omwalling;
- 1850 en later, moestuin schuift verder op door herinrichting met late landschapstijl.

Wat betreft gebruik verschuift in deze periodes de levensnoodzakelijke nutsfunctie, naar luxe nutsfunctie (primeurs, delicatessen, parfums), en verder richting collectiefunctie (opkomst kas en later verwarmde kas) naar toontuin en museum.

Casco of raamwerk

Voor de toekomst van een moestuin is het van belang om vanuit de geschiedenis het historische 'casco', raamwerk of kader te vinden waarbinnen in het verleden het gebruik en de middelen hiervoor (zoals een kas) een plek kregen. Het betreft:

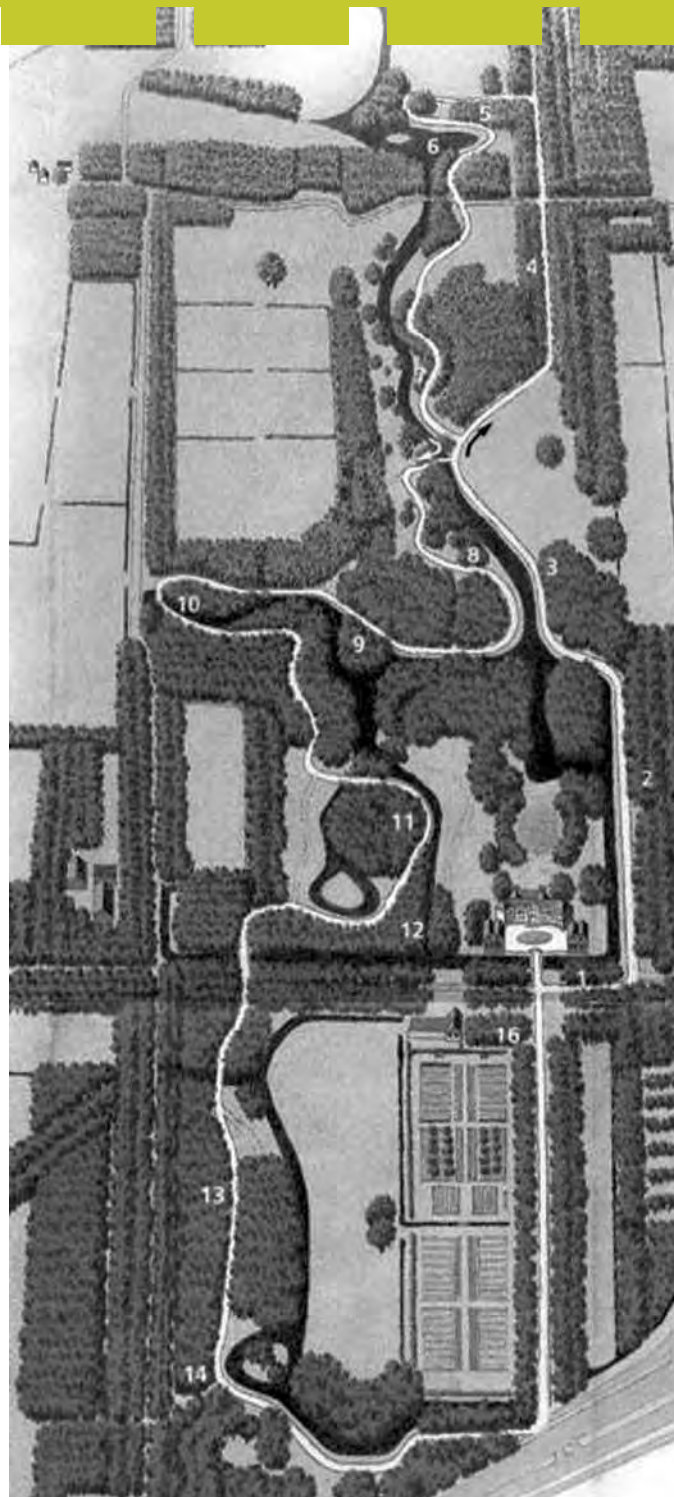
- historisch ruimtelijk casco: wijze van beslotenheid (muur, haag, gracht), zichtlijnen en bereikbaarheid; historische plek binnen geheel van landgoed en landgoederenzone/streek;
- historisch functioneel casco: gebruik moestuin in relatie tot het geheel, ontwikkeling in de loop der tijden;
- historisch cultureel en sociaal casco: oude arbeidsrelaties, historische afzetrelaties producten, toegankelijkheid;
- historisch belang van bijzondere tijds-elementen of objecten zoals poort, kas, waterput, kunstobject, boom;
- historisch verhaal, het historische statement van de eigenaren in de loop der tijden, wat was de gedrevenheid en hoe kwam deze terug in gebruik en inrichting; en waar zijn we nu.

Dit casco is de kapstok voor de toekomst, zowel voor het gebruik en de middelen als ook voor de relatie met de omgeving/kasteel en met de mensen (zie hierna). Met een historisch casco is er antwoord op de dynamiek in de tijd, van verleden naar toekomst.^{28,29}

De moestuin als tijdloos statement: vaste ingrediënten voor de inrichting

De moestuin is in de loop der tijden steeds een metafoor geweest van de wereld- en mensvisie van de verschillende tijdvakken. Zoals we in hoofdstuk 2 schetsten laat de geschiedenis van tuin-, park- en landschapsarchitectuur en de sociaal-culturele en culinaire context zien dat de moestuin van geheime hof en paradijs, groeit naar een lusthof, een tuin van overvloed, een ruimte voor verwondering, collectie en plantenveredeling.

De tuinarchitectuur van de moestuin is vaak onderdeel van de gehele aanleg. In de periode na 1650 en vooral na 1750 wordt



Tuin bij Kasteel Groeneveld

de moestuin gedragen door het verhaal van het totale landgoed. Wat ons bijzonder intrigeerde in het project was de vraag of de inrichting van de moestuin bewuste of onbewuste ingrediënten (of symbolen?) kent die als metafoor dienden voor de kijk op de wereld van de eigenaar(en), de ontwerper(s) of van een tijdsperiode. Zo is de vierdeling van de tuin – kort gezegd – te herleiden naar de vier werelddelen of de vier elementen, is de ommuring de metafoor voor het buiten houden van de wilde, ongetemde natuur, en is de fontein en het water in het centrum de metafoor voor verbinding van aarde en kosmos of hemel. Is de poort in de muur of de doorkijk in de haag symbool geweest voor het vertrouwen in de beheersing van de mens van die buitenwereld, impliciet of

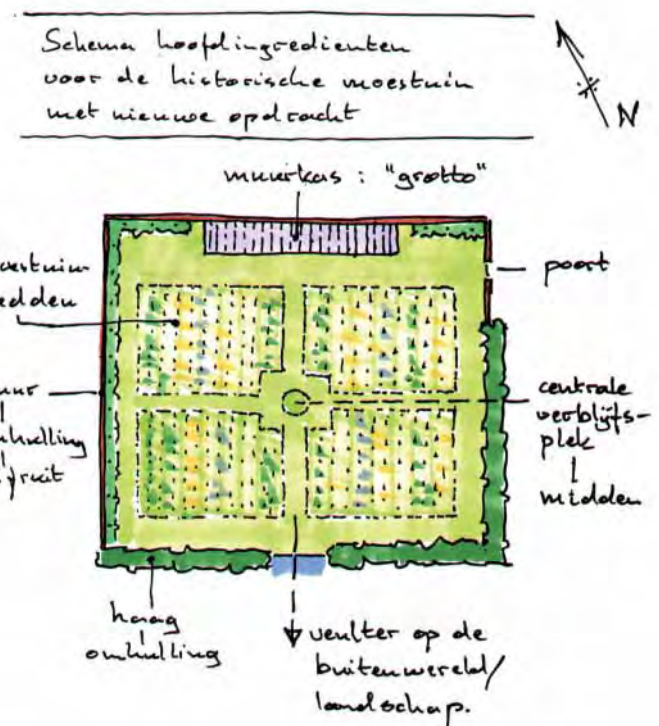
Een illustratie

De Hollandse moestuin van na 1850 heeft veel gemeen met de Italiaanse Renaissancetuin. Deze tuinen waren oorden van overvloed. Ze stonden vol met eetbare gewassen. Net zoals de Hollandse moestuinen oorden van overvloed waren, met leifruit tegen de muren en volle moestuinbedden.

De Renaissancetuin is een eigen besloten wereld; de tuin ligt vaak min of meer los van het huis, maar deze is verbonden met het geheel doordat de moestuin één aspect benadrukt in het spectrum natuur-cultuur. Er is sprake van geometrie en een formele hoofdstructuur. Het contrast tussen de geordende vakken met de ongetemde natuurkracht van de planten geeft de vitaliteit van de tuin weer. Zowel de mens als de natuurkrachten hebben hierin een plaats en een samenhang. Het is een besloten wereld maar staat door het uitzicht op het dal niet los van de omringende werkelijkheid.

De vergelijking van de Hollandse moestuin met de Italiaanse Renaissancetuin maakt duidelijk waarom de inrichting van een Hollandse historische moestuin van na 1850, bezoekers zo aanspreekt en inspiratie geeft.

Bij het ontwerp wordt gebruik gemaakt van aanwezige hoogteverschillen of reliëf. Er is sprake van een polariteit tussen introvert en extrovert. Introvert is de hoge zijde van de tuin met 'grotto' en beelden van natuurgoden. Extrovert zijn de geometrisch geordende parterres met citrusbomen en uitzicht op de vallei. Kunnen we stellen dat de muurkas in de Hollandse moestuin, een wereld met vochtige aarde en bewaakt door de tuinbaas in de vorm van een waterspuwer, gelijkenis vertoont met de 'grotto' in de Italiaanse renaissancetuinen van bijvoorbeeld Villa Torrigiani bij Camigliano en Villa Marlia bij Lucca?



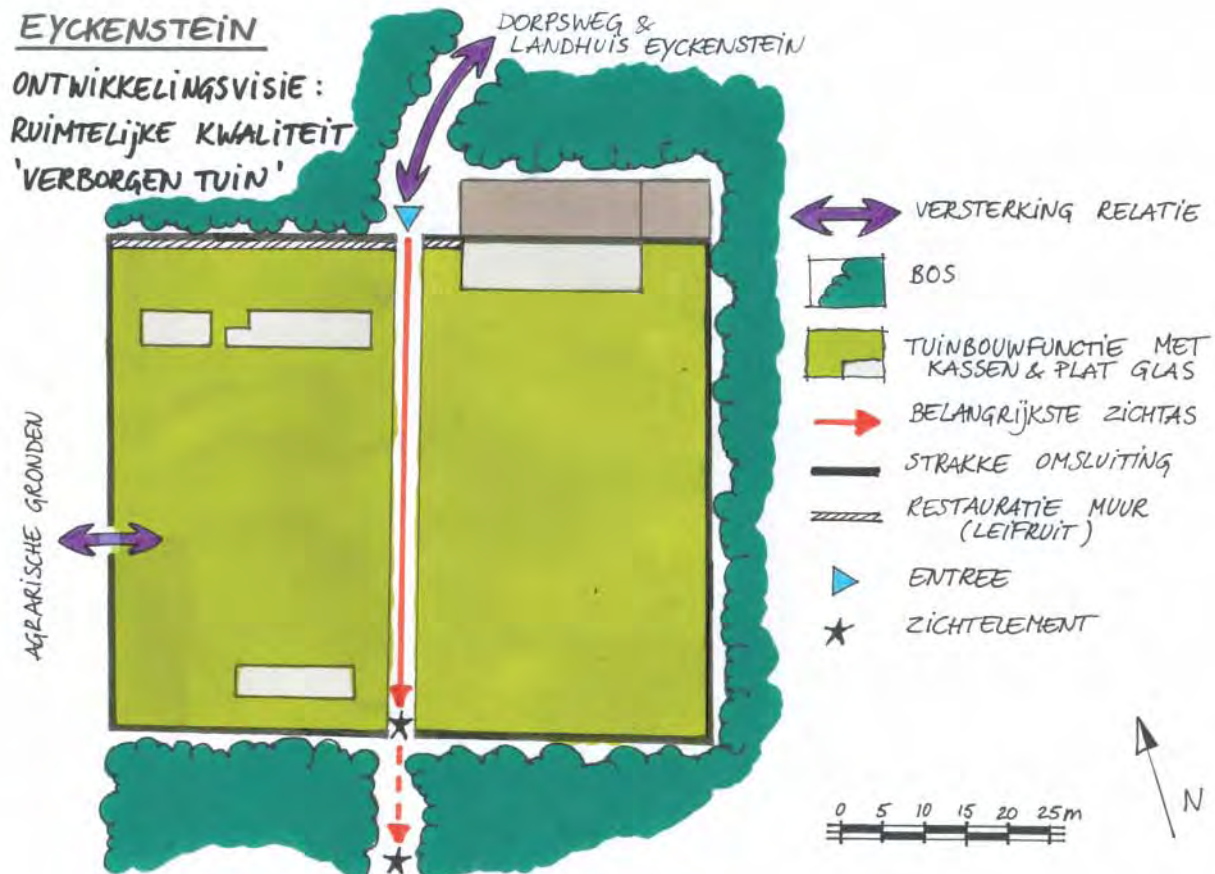
expliciet? Of is de 'grotto' de toegang tot zowel geboorte als onderwereld?³⁰

Om niet te verdwalen in speurtochten als de Da Vinci Code van Dan Brown (2005) wijzen wij in ieder geval op de culturele betekenis die het gebruik en de inrichting van de moestuin heeft en waarmee de moestuin uiting geeft aan de ontmoeting cultuur-natuur of mens-natuur. In die betekenis is de moestuin (en ook de tuin) de ultieme uiting van de mens in haar relatie tot de natuur, en toont de moestuin de tijd- en plaatsgebondenheid, en zeker de continuïteit van de tijd- en plaatsverbondenheid van de mens tot de natuur. Daarom zoeken wij bij de moestuin ook de culturele uitingen van overvloed, schoonheid, verwondering, ecologische vitaliteit, de Schepping, cultuur van schenken, geven en ontvangen.³¹

Op basis van de overeenkomstige kwaliteiten van de onderzochte en bezochte moestuinen blijkt dat de historische aspecten van de vormgeving en inrichting dezelfde ingrediënten bevatten. Deze ingrediënten maken de besloten ruimte

tot een ruimte met een eigen kracht. De historische (en ook nu toe te passen) ingrediënten van de omsloten moestuin zijn, voor de moestuin zelf:

- rechthoekige of vierkante omgrenzing met een herkenbare eenheidsmaat (100 x 100 vaam);
 - omgrenzing door hoge haag en/of muur. Haag als windbreker. Muur voor een warm microklimaat;
 - de unieke poort (romantische toegang tot specifieke tuinwereld);
 - een aantrekkelijke verblijfsplek (niet per se centraal gelegen); biedt rust; meditatief;
 - een assenkruis van ruime paden met water in het centrum, al dan niet gecombineerd met de verblijfsplek
 - herkenbare teeltvakken of teeltbedden;
- en meestal ook:
- een venster op de buitenwereld (in de omheining);
 - een muurkas;
 - en voor de relatie met landgoed of omgeving: verbindende structuur in paden, vakken, zichtlijnen en overgangsruidtes.



Sleutelfactor 2: Ruimtelijke en functionele context

De sleutelfactor Ruimtelijke en functionele context concentreert zich op het heden, op het nu, en legt de basis voor de ontwerppoging naar de toekomst.

Relatie met omgeving

Allereerst gaat om de plaatsbepaling van de moestuin in de omgeving. Wat is de ruimtelijke (en nog sociaal-culturele) relatie met de omgeving, hoe ver reikt deze? De relatie speelt op het niveau van het landschap, het gebied of landgoed: heeft kasteel/huis met moestuin nog een ruimtelijke verbinding met het geheel (zoals landgoed Twickel of kasteel Groeneveld); of ligt de ruimtelijke en functionele verbinding uitsluitend binnen de directe omgeving van het kasteel of huis en park (zoals kasteel Muiderslot), of staat de tuin eigenlijk op zich zelf (zoals De Ommuurde Tuin te Renkum en de collectietuin Blaauw op landgoed Gooilust).

Helderheid hierover bepaalt de functie die de tuin kan krijgen en in welke mate de tuin een 'eigen' verhaal behoeft. Is de moestuin een hecht onderdeel van het 'verhaal' van het landgoed dan lift de moestuin hierop mee (functie is onderdeel van het geheel) en versterkt dit verhaal zoals bij kasteel Muiderslot of landgoed Twickel. Staat de moestuin los van het verhaal van het geheel dan moet het een zelfstandig, krachtig eigen verhaal maken (zoals De Ommuurde Tuin en de collectietuin op Gooilust).

Ook de positie van de moestuin en het landgoed in de regionale omgeving is een afweging. Ligt het landgoed in een goed ingerichte dagrecreatieve zone, ligt het bij een min of meer stedelijke omgeving of ligt het in het platteland ver van recreatie of bewoners, dan wordt de functie hierdoor mede bepaald. Bij de juiste keuze van de functie is het niet alleen van belang de kansen vanuit het landgoed na te gaan, maar ook de beleidsdoelstellingen vanuit de 'buitenwereld', met name ruimtelijke ordening (streekplan, bestemmingsplan), recreatie, natuur en monumentenzorg. Een functie die bijdraagt aan aanhaakt bij deze - door onze democratisch stelsel bevestigde - beleidsdoelstellingen getuigt van maatschappelijke betrokkenheid of maatschappelijk verantwoord ondernemen. Anders gezegd: de moestuin draagt bij aan wat iedereen wilt, het beleid. Uit het project blijkt overigens dat bijna alle historische moestuinen in het beleid onderdeel zijn van de gemengde functies van een landgoed. Het gebruik voor professionele tuinbouw kan soms worden geblokkeerd doordat de moestuin niet meer als 'agrarisch' wordt gezien; herbouw van kassen of een nieuwe opslagplaats kan dan een onverwacht probleem geven (zie kader blz. 22).

Keuze functie (gebruik) en het nieuwe centrale verhaal

Uit bovenstaande moet dan tezamen met de historische sleutelfactor de keuze over de functie van de moestuin worden gemaakt. Een functie is te omschrijven als één van onderstaande functies. Maar het is ook het nieuwe verhaal van de moestuin, wat vertellen we? Wat is de missie of doelstelling van de moestuin?

De functies zijn mogelijk als volgt te onderscheiden:

- a. Nutsfunctie (verkoop of gebruik groenten, bloemen, kruiden, fruit) *Besloten*
- b. Nutsfunctie. *Publiek (combinaties met e en f mogelijk)*
- c. Collectietuin. *Publiek (combinaties met e en g mogelijk)*
- d. Collectietuin. *Besloten (wetenschap, genenbank/reproductie)*
- e. Museale of educatieve functie; dagrecreatieve functie. *Publiek*
- f. Therapeutische functie. *Besloten*
- g. Therapeutische tuin; zingeving en rust algemeen. *Publiek*
- h. Dagrecreatieve functie. *Publiek*

Restfuncties zoals parkeerterrein, evenemententerrein of exploitatie kerstbomen zijn hier niet aan de orde.

De dagrecreatieve functie en het gebruik voor kookworkshops of educatie is steeds gezien als een afgeleide functie bij één van bovenstaande functies. Een moestuin die geheel leunt op een dagrecreatieve functie zijn wij niet tegengekomen maar willen wij als hoofdfunctie niet uitsluiten. Ideeën als pluk- en eettuin bouwen historisch voort op de 'lusthof' en hebben daarom een goede kans. Daarom is ook de dagrecreatieve functie toegevoegd.

Historische moestuin en ruimtelijke ordening

De moestuin bestemd

De Wet op de ruimtelijke ordening (en ook de komende herziening) regelt het gebruik van de gronden en de daarbij behorende mogelijkheden voor het oprichten van gebouwen en bouwwerken. Het hangt van het bestemmingsplan en de gemeente af of de moestuin als aparte kaarteenheden en bestemming is te onderscheiden of dat zij onderdeel vormt van de bestemming park, bosgebied, natuurgebied of agrarisch gebied. De in verval geraakte moestuin is vaak bestemd als onderdeel van park of bos waarmee de mogelijkheden voor het gebruik als moestuin, en zeker het oprichten of herstellen van kas, opbergplaats of ander bouwwerk, wordt beperkt. Veel landgoederen kennen bouwbeperkingen die het oprichten van gebouwen ten dienste van het beheer in het gehele landgoed mogelijk maken; voor de moestuin kan hiervan gebruik worden gemaakt.

Het is aan te bevelen dat de grotere moestuin van 0,5 ha of meer, als aparte kaarteenheden wordt bestemd of aangeduid om de specifieke bouw mogelijkheden mogelijk te maken.

Een volwaardig bedrijf?

Ingeval de exploitatie van tuinbouw aan de orde is, is het volgende van belang. Een historische moestuin is door de beperkte oppervlakte op zich onvoldoende basis voor een volwaardig agrarisch bedrijf zoals dat in de regel in bestemmingsplannen is bedoeld. Een agrarisch gebied is bestemd voor reële of volwaardige agrarische bedrijven, en niet voor hobbyboeren of burgers. Door de combinatie van de tuinbouw met andere activiteiten op de moestuin of op het landgoed, met andere agrarische gronden of met een tweede inkomstenbron kan een tuinder een volwaardig inkomen behalen. Voor het bestemmingsplan is het noodzakelijk dat verwoord wordt dat het gebruik voor de tuinbouw, de bouw van een kas of een opslagplaats niet gebonden is aan de toets van volwaardigheid van het agrarisch bedrijf.

Biologische landbouw

Het bestemmingsplan kan vastleggen dat het agrarisch gebruik de richtlijnen van de biologische land- en tuinbouw volgt door verwijzing naar het licentiesysteem of door precieze gebruiksregels. Ook de pachtovereenkomst biedt hiertoe mogelijkheden. Dit kan bijdragen aan medewerking van een tuinbouwmatige exploitatie in op zich ecologisch gevoelige of kwetsbare gebieden. Zie ook M. van Boxtel en H. Wieringa, Ruimte voor biologische landbouw, IPO, 2005; www.landco.nl en www.landwerk.nl.

Aanhaken beleidsdoelen voor nevenfuncties

Het bestemmingsplan bouwt voort op het beleid van de ruimtelijke ordening: in gemeentelijke structuurvisie, reconstructiebeleid, of provinciaal streekplan komen de algemene beleidsdoelstellingen naar voren zoals doelen van dagrecreatie, natuurbeheer, waterbeleid en verbreding van de landbouw. Dit beleid is van belang om aan te kunnen haken met de doelstellingen van het landgoed en de moestuin. Vooral functies zoals directe verkoop, het houden van workshops of evenementen, of situaties zoals de ligging van de moestuin temidden van natuurgebied of parkgebied moeten aansluiten bij dit beleid. Omdat soms de moestuin als een agrarische bestemming wordt gezien en soms weer als parkgebied kunnen voor deze functies in de moestuin soms vreemde en onverwachte – en ook vaak onbedoelde – beperkingen ontstaan. Daarom kan het gewenst zijn dat ook – enerzijds voortbouwend op het beleid en anderzijds aanhakend bij de functies van de moestuin – deze 'nevenfuncties' van verkoop, dagrecreatie, semi-horeca en evenementen worden opgenomen in de bestemmingsdoeleinden van het bestemmingsplan.

Voor evenementen dient men zich er van bewust te zijn dat recente rechtspraak heeft bepaald dat structureel terugkerende evenementen in bestemmingsplan geregeld moeten zijn en dat de Algemeen Plaatselijke Verordening slechts aanvullend is wat betreft aspecten van openbare orde en veiligheid. Ook de Horecawet verdient daarbij aandacht.



Het nieuwe verhaal is dan hoe je dit vertelt aan het publiek en verwoordt in publicaties. Dit moet helder en consistent zijn.

Ruimtelijke ontwerpstappen

De vaste historische ingrediënten die hiervoor zijn genoemd, zijn gebleken in de eerste plaats bepalend te zijn. Echter te vaak worden de historische ingrediënten als losstaande details gezien (zoals herstel muurkas) zonder het historisch raamwerk te bepalen. Wij benadrukken dat het historische raamwerk, zie sleutelfactor 1, het onmisbare vertrekpunt is.

Uit het project blijkt dat het historisch raamwerk in bijna alle gevallen niet een geheel ruimtelijk vastgelegd gegeven is door de dynamiek van de tijd. Dan wordt direct het belang duidelijk van het ‘verhaal’ van de moestuin in termen van functie en gebruik binnen het geheel.

De volgende ontwerpstappen ontstaan dan:

- formuleer en completeer het historische verhaal met een hedendaags verhaal (zie hiervoor de keuze van de functie);
- formuleer vanuit deze nieuwe functie de ruimtelijke eisen van de moestuin binnen het landgoed en zo nodig van het landgoed met omgeving;
- complementeer zo het historisch ruimtelijk raamwerk, in termen van omringende structuur, wijze van omgrenzing, zichtlijnen en gewenste beleving binnen-buiten;
- werk van hieruit aan de complementering van de historische ingrediënten binnen de moestuin (zie sleutelfactor 1) zodat een compleet raamwerk voor de moestuin ontstaat;
- plaats hierbinnen de betekenis van de (flexibele) elementen zoals route bezoekers, muurkas, fontein, werkplaats of ontvangstruimte.

Sleutelfactor 3: Sociale context

Bij de analyse van de bezochte tuinen bleek de (gewenste) sociale context van onverwacht groot belang. Het gaat om de wens hoe de tuin (en kasteel/buitenplaats/landgoed) in relatie wil staan tot haar sociale omgeving, en welke plek de mens hierin kan krijgen.

Sociale dynamiek en ontmoeting is zo een derde sleutelfactor binnen een ‘goed draaiende’ tuin: de eigenaar / beheerder stuurt op relaties mens-natuur en mens-werk, maar ook op mens-mens relaties. Gedoeld wordt op de visie op zelfstandigheid, verantwoordelijkheid, zorgbehoefte, zinvolheid werk of mate van coaching/aansturing maar ook de vraag over wat centraal staat in de arbeid: groei door werken, betaald werken, dienstig aan natuur, vorming van vakbekwaamheid, maatwerk naar talenten of benutting deskundigheid senioren. Het ‘wezenlijke’ van deze inzet van de mens (in aanvulling op daadwerkelijke inzet: zie sleutelfactor 4) is een toevoeging die speelt bij de keuze van eigen beheer of verpachten, en bij de inzet van betaalde of (wijze van) vrijwillige arbeid.



Ook historisch gezien is die relatie altijd van belang geweest. Een ruimtelijk ontwerp – hoe stevig ook – kan slechts de sociale dynamiek mee vormgeven.

Samengevat

- Welke relatie wil de eigenaar met de exploitant en (via hem/haar) met werkers/vrijwilligers;
- welke relatie wil de eigenaar met de omringende bewoners, het dorp of regio en welke sociale relatie heeft de moestuin hierin.

Ter illustratie

- Kasteel Muiderslot: beheer museale tuin door vrijwilligersgroep, niet therapeutisch, strakke spelregels met centrale, vakbekwame vrijwilliger; de laatste is sleutel tot succes. Beheer historisch raamwerk door vakmensen, uitbested. Vrijwilligers vangen geïnteresseerd deel publiek op. Zij zijn binding met Muiden en regio; Verkoop oogst is beperkt tot bonen: uitstraling plezier historische zaden via museumwinkel en boeken. Visie vanuit delen werkplezier in contact publiek.
- Landgoed Gooilust: historisch kader door vakmensen, uitbested. Daarbinnen vrijwilligersgroep met deelgroepen; spelregels samenwerking, gereedschap, toetreding, geen contact publiek, geen verkoop. Visie vanuit zinvol bezig zijn in natuur aan cultuur.
- De Ommuurde Tuin: verpachting los van landgoed met doel opbrengst. Eigenaar ziet gaandeweg waarde van de plek voor aldaar verzorgde bejaarden en familie. Pachter werkt met parttime medewerkers, deels met zorgbehoefte. Ad hoc vrijwilligers voor plusactiviteiten. Visie pachter vanuit zelfstandigheid mens-werk en ontvangst/promotie-functie voor betekenis voedsel.

Sleutelfactor 4: Exploitatie

Vanuit bovenstaande drie sleutelfactoren zijn de eerste keuzen gemaakt (hierover moet duidelijkheid zijn) en kan de vierde sleutelfactor uitgewerkt worden.

Het gaat om de uitwerking van:

- a. uitbesteding/verpachten, eigen beheer/inhuur of vrijwilligers; wie wordt het 'gezicht' van de tuin?
- b. randvoorwaardelijke investeringen
- c. teeltgerelateerde kosten en baten
- d. ontvangst gerelateerde kosten en baten.

Ter illustratie zijn de basisgegevens van vijf moestuinen samengevat.

Beheerder en gezicht

De uitwerking gaat over:

- relatie moestuin en landgoed in de totale exploitatie en de totale PR. Hieruit volgt keuze voor eigen beheer (landgoed Vollenhove), beheer door tuinder met binding aan het geheel (landgoed Eyckenstein), losstaande verpachting aan tuinder die eigen verhaal en PR doet (De Ommuurde Tuin) of ondersteunend aan geheel met ondergeschiktheid van de opbrengst (kasteel Muiderslot, Doorwerth, Gooilust).
- Pachtberekening. Voor exploitatie als tuinbouwgrond kan een normale pacht worden gerekend. Specifieke afspraken kunnen gaan over OZB, waterschapslasten en erfdiensbaarheden. In de overige gevallen zijn deze lasten voor de eigenaar.
- PR. Eigenaar en pachter/gebruiker kunnen besluiten samen te investeren in PR, naamregistratie en goodwill, en hiertoe een rechtspersoon oprichten. Idem wat betreft de hierna genoemde investeringen.

Historische moestuin De Aardvlo, landgoed Amelisseweerd maakt gebruik van deelname van particulieren in



24 Handreiking Historische moestuinen



De verkende voorbeelden kunnen de verschillende exploitatieformules illustreren.

1. **Landgoed Gooilust, collectietuin Blaauw:** geen opbrengstendoel door bezoek, behoud collectietuin als onderdeel van natuurbeleid; coördinatie beheer door NM en beheer hoofdelementen uitbesteden aan vakmensen binnen geheel van landgoedexploitatie; twee publieksdagen/week, uitleg tuin door folder (1 euro), geen versnapering; vrijwillige gastlieden, beheer vrijwilligersploeg buiten openstellingstijden, eigen individueel gereedschap, aparte snoeiploeg.
2. **Kasteel Muiderslot, museale moestuin:** extra opvangplek bezoekers, totaal entreekaartje en apart tuinkaartje/buitenkaartje mogelijk, vijf publieksdagen/week, vrijwilligers aanwezig voor toezicht en uitleg aan bezoekers, moestuin ondersteunt totale verhaal kasteel o.a. door aandacht voedsel in kasteelwinkel, exploitatie onderdeel van geheel, planten geen financiële opbrengstfunctie behoudens verkoop bonen (zaden); versnapering en horeca in kasteel.
3. **Kasteel Groeneveld, moestuin:** bij SBB, combinaties siertuin, kruidentuin, fruit en volkstuin; onderdeel van het landgoed en museale evenementen van kasteel; 365 dagen open; vrije plukmogelijkheid van bloemen, fruit en kruiden; 1/3 deel verhuurd aan volkstuinders; 1 parttime medewerker van SBB met coördinatie door SBB; geen bijzondere activiteiten; versnaperingen op kasteel.
4. **Landgoed Vollenhove, groententuin:** (particuliere)exploitatie in eigen beheer met medewerkers; verkoop aan regionale horeca, verhuur orangerie met catering; niet toegankelijk voor publiek: één jaarlijkse open dag.
5. **De Ommuurde Tuin, groententuin:** verpachting aan particulier, eigenstandig verhaal, exploitatie door pachter met parttime medewerkers, deels zorgbehoevend; periode 1 mei – 1 november; verkoop groenten door groentenabonnementen (wekelijkse levering); beperkte openstelling op woensdag en zaterdag voor losse verkoop; aangevuld met gerichte publieksdagen, workshops en ontvangst; verkoop thee; sobere voorzieningen.

investerings, de zogenoemde pergola-constructie. Consumenten participeren in de exploitatie en investeringen, al dan niet in ruil voor producten of deelname aan activiteiten. Denkbaar is ook het 'recht op meewerken' met als beloning een deel van de geoogste producten. Gratis plukken en oogsten komt voor op kasteel Groeneveld. Formules zoals 'adopteer een kip' of appelboom zijn goed denkbaar maar ons niet bekend bij historische moestuinen.

Randvoorwaardelijke investeringen

- *Bereikbaarheid en ontsluiting.* In het algemeen draagt de eigenaar van het landgoed of de gronden buiten de moestuin zorg voor parkeergelegenheid, bebording en overige bereikbaarheid. Uiteraard dient er overeenstemming te zijn wat betreft de strategie van bereikbaarheid en openstelling alsmede routes voor werkverkeer.
- *Historisch casco en bijzondere objecten.* In de historische moestuin kan het gaan om reparatie en onderhoud van muur, haag, poort of gracht als vaste onderdelen van het 'casco', maar ook om reparatie en renovatie van een kas, een waterpartij of vijver, een berceau. In de regel zal de eigenaar de historisch waardevolle objecten in stand houden en voor het gebruik een huurprijs doorberekenen. Voor de karakteristieke objecten zoals broeibakken of poort die wellicht niet een beschermde status hebben zal in de regel de pachter of gebruiker voor het onderhoud zorgen.
- *Nutsvoorzieningen.* Voor de exploitatie van tuin is water onontbeerlijk en elektra handig.
- *Bouwwerken en gebouwen.* Eigenaar en pachter/gebruiker kunnen besluiten samen te investeren in gebouwen, bouwwerken en/of historische objecten en hiertoe een rechtspersoon oprichten. Opvallend is dat bij veel 'restauraties' de plaatsing van een opbergloods of schuilplek wordt vergeten. Er wordt dan een keer geplaatst (kasteel Groeneveld). Historisch gezien is meestal een schuil- of opbergplaats aanwezig geweest; wij vermoeden dat deze bij renovaties over het hoofd wordt



gezien, mede omdat de gebouwtjes op veel schetsplannen niet zijn ingetekend.

- *Onderhoud structuurbepalend groen.* Het onderhoud van het structuurbepalende groen (hagen, berceau, bomen) is van groot belang als onderdeel van het historische casco en is meestal opgenomen in het totale beheer van landgoed, kasteel of buitenplaats.

Teeltgerelateerde kosten en baten

Deze kosten betreffen: mest en grondbewerking; compostering; zaai- en plantgoed; onderhoud paden; gewasbescherming. Het gaat ook om kosten arbeid (loon of onkosten vrijwilligers) en toerekening eigen uren.

Wat betreft de inzet van vrijwilligers noemden we reeds de noodzaak van een goede registratie en instructie (zie Sleutelfactor 3).

De baten betreffen de opbrengst van de verkoop van de gewassen als volwaardige voedselproducten ingeval van tuinbouw, of als nevenproducten (zaden, stekken, eenmalige oogstmarkten). Voor de organisatie van de afzet van de

Maak een geheel nieuwe historische moestuin

Moestuin als inspiratiebron voor nieuwe stedelijke opgaven

De historische moestuin is een prachtige inspiratiebron of metafoor voor de aanleg van nieuwe tuinen. Nieuwe tuinen die als besloten tuin worden ontworpen en waarin een gebruiksfunctie zoals de teelt van groenten, fruit of kruiden, kunnen prachtig uitgewerkt met de besloten moestuin voor ogen. De belevingswaarde van de besloten tuin of hortus conclusus in de stad is bekend: als rustplek in de drukte, als hof omringd door de voorgevels van woningen, als nieuwe binnentuin gericht op de achterzijde van woningen, als verrassend plein en ontmoetingspunt temidden van omringende flatgebouwen. De hortus conclusus was inspiratiebron in het project Breeze Air.

Zie: De openbare stadstuin – De omsluiting en ontsluiting van de open-

bare stadstuin, Nai Uitgevers, Rotterdam, 2002 (ikv Breeze of AIR; meerdere ontwerpvoorstellen en verbeeldingen van de hortus conclusus). Ook in: Blauwe Kamer, 2001, pag 19-26. In dit kader ook: Erik A. de Jong, 'Hortus Conclusus': open of gesloten, zichtbaar of onzichtbaar?, lezing Clusiusstichting, 2001.

Verslag werkatelier

Het schaalniveau van de moestuin hoeft niet tot 0,5 of 1,0 ha beperkt te blijven. In een verkennend werkatelier binnen het project 'Historische moestuinen met nieuwe opdracht' bleek de kracht van de nieuwe moestuin ook inspiratie te bieden voor stedelijke opgaven op groter schaalniveau; als buffergebied, als groene long, als stedelijk uitloopgebied, als groen zorgpark, als eetbaar gemeenschapspark. Ook daktuinen zijn zo te be-

schouwen. Een verslag is te downloaden via www.historischemoestuinen.nl.

Stadse ommuring in Le Medi, Rotterdam

De ommuring leidde in Rotterdam tot een ommuurde woonwijk, Le Medi, waarin de symbolische kenmerken van de moestuin of oorspronkelijke oosterse (Perzische) binnentuin tot uitdrukking komen: ommuring, poort, padenstructuur, centrale plek met fontein. Of zoals het project zegt: de essentie is: eigen binnenwereld, water in de centrale ruimte, groei-mogelijkheden (woningen), poorten en ontsluiting, kleur en materialisatie. Info: www.lemedi.nl en www.kortekniestuhlmacher.nl/medi.html; www.lemedi.nl.

Denk ook aan pleinen in Barcelona als strategie voor vitalisering.

gewassen zijn er diverse formules:

- vaste afspraken met consumenten (abonnementen);
- vaste afspraken met tussenpersonen zoals restaurants, boerenwinkels of landgoedwinkels, groentenmarkten of verdeelcentra;
- losse verkoop ter plaatse op de tuin;
- losse verkoop van houdbare of bewerkte producten in de museumwinkel (zaden, jams);
- losse verkoop met speciale acties zoals oogstmarkten.

Meestal gaat het om een mengvorm, afhankelijk van de inkomensgerichtheid van de verkoop. Wij bevelen aan niet 'onder de markt' te duiken indien er in de nabije omgeving vergelijkbare afzetstructuren zijn zoals van zorgboerderijen of kleine kwekerijen; enerzijds is dit niet nodig voor de afzet zelf (de klant komt toch wel) en anderzijds versterkt men zo niet het professionele beeld van de teelt. Een professionele teelt en vakmanschap zijn altijd vereist om een goed product aan te bieden (met vrijwilligers of met loondienst); de klant heeft er niets aan dat u dit beeld afbreekt.

Ontvangst gerelateerde kosten en baten

Het is aan te bevelen om voor de ontvangst van bezoekers (wandelaars, verpozers, kopers, toehoorders van rondleidingen) een afzonderlijke kosten/baten-opzet uit te werken. Het is geen onderdeel dat we aanbevelen om er zonder goede opzet éven bij te doen'. Zo doet u de tuin en u zelf tekort. Bedenk daarom een goed evenwicht tussen:

- openings- en toegangstijden voor welk type bezoekers
- welke baten u mag vragen van welk type bezoeker. "Niets hoeft voor niets en toch is alles gratis" is de paradox. Een entreekaartje met gratis kop thee? Gratis toegang voor abbonementhouders (van groenten), uurprijs per rondleiding etcetera. Verhuur voor gelegenheden is aantrekkelijk maar vereist een goede afweging: lift men mee op uw sfeer en betaalt zich dit terug in respect en medeverantwoordelijkheid, of verwordt de moestuin tot een (ordinaire) feestplek?
- u vertelt altijd hetzelfde verhaal. Hiermee bedoelen we dat het verhaal consistent moet zijn in alle onderdelen. Milieubewust telen met Coca Cola? De keuze is aan u.

De bindende exploitatie-formule

Uit de voorbeelden van het project is de strakheid of consistentie van de formules te zien wat betreft inzet arbeid, openstelling en strategie voor de opbrengsten. In alle voorbeelden zijn investeringen in de buitenruimte zoals herstel muren, tot stand gekomen door specifieke renovatiesubsidies of herinrichtingsprojecten.

Uit deze voorbeelden blijkt ook dat zij voortbouwen op helderheid van sleutelfactoren 1, 2 en 3. Investeren in het vinden van deze helderheid betaalt zich terug.

Anders gezegd, in termen van de Belvedere-opgave:

*'Investerings in het verleden
bieden een garantie voor de toekomst.'*

NOTEN

1. Voor een algemeen overzicht van tuinen en tuin-architectuur bevelen wij aan:

- Gids voor de Nederlandse tuin- en landschapsarchitectuur, 4 delen, 1995-2000

- Carla S. Oldenburger-Ebbers, *De Tuinengids van Nederland. Bezoekersgids en Vademecum voor Tuinen en Tuinarchitectuur in Nederland*, 1989

2. In *De Ommuurde Tuin van Anahita Firouz*, roman over de omwenteling in Iran, wordt de ommuurde tuin gebruikt als metafoor. Wie las nog niet: Frances Hodgson Burnett, *De Geheime Tuin*, oorspronkelijke versie 1888.

3. - Matthijs G.C. Schouten, *Spiegel van de natuur; het natuurbeeld in cultuurhistorisch perspectief*, KNNV/SBB, 2005

- Simon Schama, *Landschap & Herinnering*, 1995

- Erik A. de Jong, 'Hortus Conclusus': open of gesloten, zichtbaar of onzichtbaar?, lezing Clusiusstichting, '01

4. Herleid uit: Stichting Vrienden der Geldersche Kasteelen en Stichting Het Geldersch Landschap, Meer om Cieraet als Gebruijk, tuingeschiedenis van Gelderse buitenplaatsen, 1990. (p. 32 e.v. mv. C.S. Oldenburger-Ebbers). Ook: R.E.V. Stuijven en C. Vellekoop (red.), *Tuinen in de middeleeuwen*, 1992

5. Guillaume de Lorris en Jean de Meung, *De Roman van de Roos*; oorspronkelijk circa 1230; vertaling E. van Altena, uitgeverij Ambo, 1991

6. Zie bijvoorbeeld in.: Johanna Bauman, 'Tradition and transformation: the pleasure garden in Piero de' Crescenzi's *Liber ruralium Commodorum*', *Studies in the History of Gardens and Designed Landscapes 2000*: 99-141.

7. Uit de behoefte tot het verzekeren van de oude dag ontstond ook het principe van het kostkoperschap in Deventer, een systeem dat in 1275 ontstond waarbij zorg voor de oude dag, ziekenzorg of gastvrijheid werd verzekerd of betaald door de inbreng van grond en gebouwen. Zo bouwde de Heilige Geest Gasthuis haar bezit op dat tevens leidt tot een eeuwenlange rentmeesters- en pachters-traditie. De eigendommen zijn thans apart ondergebracht in de Stichting IJssellandschap waarbij met de komst van de AOW en ziektewet pas sinds 1986 geen relatie meer is met ziekenzorg of zorg voor de oude dag.

8. Herleid uit: Stichting Vrienden der Geldersche Kasteelen en Stichting Het Geldersch Landschap, Meer om Cieraet als Gebruijk, tuingeschiedenis van Gelderse buitenplaatsen, 1990. (p. 32 e.v. mv. C.S. Oldenburger-Ebbers)

9. Men raadplege de boeiende en goed geïllustreerde literatuur, zoals de genoemde overzichtswerken. Ook: E. A. de Jong, *Natuur en Kunst; Nederlandse tuin- en landschapsarchitectuur 1650-1740*, 1993

10. Voor Utrecht: K.M. Veenland – Heineman (red), *Tuin & Park; historische buitenplaatsen in de provincie Utrecht; Provincie Utrecht, Tastbare Tijd*, cultuur-historische atlas van de provincie Utrecht, 2004

11. (zie B.H.N.J. Kooij, B. Olde Meierink, *Fruitmuren in Nederland. Studie over slangemuren, slingermuren en andere historische experimentele leifruitmuren*, Zeist, RDMZ, 1997, en W. Kuiter, J. Freriks, *Hovenierskunst in palmet en pauwstaart*, Rotterdam, De Hef, 1994)

12. (vgl. Ria Jansen-Sieben en Johanna Maria van Winter, *De keuken van de late middeleeuwen. Een kookboek uit de lage landen*, Amsterdam, Bert Bakker, 1989 en Ken Albala, *Eating Right in the Renaissance*, Berkeley, University of California Press, 2002)

13. Uit J. te Winkel, *De ontwikkelingsgang der Nederlandse literatuur*, 1924 op www.dbnl.org, citaat: bij hofdichten en de opkomst van moestuinen, boomgaarden

en bloemhoven: 'Nooit is de tuinbouw als edele, bij de architectuur aansluitende, kunst zoozeer in eere geweest als toen.' (periode 1730)

14. Zie: Tot Nut & Genoegen; Volkstuincultuur in Nederland, C. Zeevat (red.), '02, www.010publishers.nl. Schooltuinontwerp in 'L.A. Springer, tuinarchitect, dendrolog, 1855-1940', uitgeverij De Hef. Ook C. van der Sluijs, lezing 'Tot nut van 't algemeen' op kasteel Groeneveld bij opening van de tentoonstelling over volkstuinten.; 30 maart 2006.

15. Er is buitenlandse literatuur zoals Mauro Ambrosoli (ed.), *The Wild and the Sown. Botany and Agriculture in Western Europe, 1350-1850*, Cambridge, Cambridge University Press, 1997) J. Baptiste en N. Prades, *Vergeten groenten*, 2000

16. Citaat uit: Erik A. de Jong, 'Hortus Conclusus': open of gesloten, zichtbaar of onzichtbaar?, lezing Clusiusstichting, 2001

17. Citaat uit: prof. Salomon Kronenberg, *De nieuwe IJstijd komt*, Milieudefensie Magazine 4, 2006, naar zijn boek *De menselijke maat – De aarde over tienduizend jaar*, uitgeverij Atlas, 2006

18. Zie bijvoorbeeld in.: Johanna Bauman, 'Tradition and transformation: the pleasure garden in Piero de' Crescenzi's *Liber ruralium Commodorum*', *Studies in the History of Gardens and Designed Landscapes 2000*: 99-141

19. Jan van der Groen, *Den Nederlandtsen Hovenier*, 1670, facsimile-uitgave 1988. *De nieuwe oprepte verbeterde en vermeerderde Hollandsche Hovenier, aanwyzende wat men smaandelyks te verrigten heeft*”, uitgegeven door J. van der Scheer, boekverkoper te Coevorden, 1792.

20. Uit: Stichting Vrienden der Geldersche Kasteelen en Stichting Het Geldersch Landschap, Meer om Cieraet als Gebruijk, tuingeschiedenis van Gelderse buitenplaatsen, 1990. (pag. 32 e.v. mev. C.S. Oldenburger-Ebbers)

21. (Uitzondering is: Linda Stone-Ferrier, 'Gabriel Metsu's *Vegetable Market at Amsterdam: Seventeenth-Century Dutch Market Paintings and Horticulture*', *Art Bulletin* 1989 Vol. LXXI, nr 3, p. 427-452).

22. Zie D.O. Wijnands in J.D. Hunt en Erik de Jong, *The Anglo-Dutch Garden in the Age of William and Mary / De Gouden Eeuw van de Hollandse Tuinkunst*, London, Taylor and Francis LTD, 1988 (Special Double Issue *Journal of Garden History* no 2/3) pp. 76-78.

23. Citaat uit: M. Kamphuis, in: *Er was eens... twee sprookjes over de binnentuin van kasteel Heeswijk*, '03. B. Kooij van de RDMZ doet onderzoek naar de geschiedenis van kassen; publicatie in voorbereiding. *Over de opkomst van exoten en de kas*, zie ook: Simon Schama, *Landschap & Herinnering*, 1995. Het Westlandmuseum te Honselersdijk toont de geschiedenis van de Westlandse tuinbouw waarbij veel informatie over teelten onder glas (de druif) en over veredeling. www.westlandmuseum.nl.

24. Wim Oudshoorn, *Groenten, fruit en kruiden in kleur*, Wageningen 1977

25. www.restaurantekas.nl en www.park-frankendaal.nl. Ontwerp Buro Sant en Co: www.santenco.nl

26. L. de Court Oudervater, *Het geluk van de tuin*, VA 2/2004. Essay van klinisch psycholoog: gemeenschap, structuur en betekenis als drie geluksfactoren waaraan de (moes)tuin voldoet. Zie www.vruchtbareaarde.nl.

27. L. de Court Oudervater, *Het geluk van de tuin*, VA 2/2004. Essay van klinisch psycholoog: gemeenschap, structuur en betekenis als drie geluksfactoren waaraan de (moes)tuin voldoet. www.vruchtbareaarde.nl

28. Een historische moestuin kan een plek zijn die één tijdperiode als inspiratie en referentie heeft. Dit blijkt bijvoorbeeld helder bij de inrichting en het gebruik van de moestuin bij kasteel Muiderstot; hier is gekozen voor de periode van P.C. Hooft (1609-1647) en de gehele museale opzet van de tuin is hierop gericht. Ook dan moeten hedendaagse invullingen worden bedacht zoals hekwerk, verhardingen, bebording, berceau, plantenrassen, tuingereedschap, moderne fontein et cetera. Een ander voorbeeld is een landgoed met sterke elementen uit de Jugenstil-periode waarbij ook de moestuin (Victoriaanse kas!) naar deze periode 'gerenoveerd' kan worden. In de meeste gevallen is de keuze voor één tijdsmoment slechts aan de orde bij de keuze voor een museale functie of functie als collectietuin. De keuze voor één aansprekend tijdsmoment kan verleidelijk zijn uit een oogpunt van PR en marketing; echter ontvrichtingen en inconsequenties zijn dan snel aan de orde en een waarschuwing voor historische verwatering is dan op zijn plaats.

29. De vakliteratuur worstelt eveneens met het dilemma van renoveren: 'Daarbij kan worden gekozen voor een bepaald moment in de geschiedenis. Maar het kan ook zijn dat verschillende ontwerpen die na elkaar zijn uitgevoerd op hetzelfde terrein, alle interessant zijn omdat iedere ontwerper een deel van de vorige aanleg intact liet. Zo'n tuinontwerp leest dan als een geschiedenisboek waarin de opeenvolgende fasen nog herkenbaar zijn. Dan is het interessant om deze situatie door te trekken. Een renovatie met een vast tijdsmoment is grondiger.' (Blauwe Kamer 5/2000, p. 69 over werk van SB4).

30. We herhalen: 'In de tuinaanleg van Heemstede te Houten uit circa 1680-1700 was de ontwerpgrammatica van assen, kamers en beplanting zo ingezet dat de bezoeker werd verleid om de verschillende gradiënten tussen natuur en cultuur te ontdekken en te leren kennen, van wild naar cultuurlandschap naar kunst. Via verschillende besloten kamers met een sterrenbos (de architectonische bewerking van het thema 'bos') en met vijvers (als bewerking van het thema 'water'), kwam de bezoeker langs wildbaan en menagerie (de getemde wereld van het wilde dier), om vervolgens via besloten groentenen fruittuin (de horticulurele bewerking van de natuur) en een grot (verbeelding van de zee) aan te landen in wat het hoogtepunt was van door kunst getransformeerde natuur: de buitenkamer met parterre en buitenorangerie, gevuld met talloze exotica.' Citaat uit: Erik A. de Jong, 'Hortus Conclusus': open of gesloten, zichtbaar of onzichtbaar?, lezing Clusiusstichting, 2001.

31. In de bezochte moestuinen zouden de volgende metaforen (kunnen) spelen (vervoording door de opstellers):
- moestuin kasteel Muiderstot: de tuin als uitsluiting wilde natuur en veiligstelling voedsel; de beslotenheid als veilige wereld op zich; vier vakken en fontein in centrum;
- landgoed Gooilust; de overvloed en de (soorten)rijkdom van de natuur; de symboolwaarde van planten voor wereldwijd eerste eigenaar; wederom de oude vier vakken en waterpartij (ronde vijver) in centrum;
- De Ommuurde Tuin: groenten als 'levens-middel'; verbeelding relatie mens-aarde-kosmos (N-Z-oriëntatie; vakken, cirkel)
- moestuin op landgoed Vollenhove: 'secret garden' en twee keer per jaar opent zij de poort.



www.historichemoestuinen.nl

